

**KOMUNITNÍ ČINNOST VEŘEJNÝCH KNIHOVEN
V PROCESECH INTEGRACE
SOCIÁLNĚ ZNEVÝHODNĚNÝCH OSOB**



VÝZKUMNÁ ZPRÁVA

KOMUNITNÍ ČINNOST VEŘEJNÝCH KNIHOVEN V PROCESECH INTEGRACE SOCIÁLNĚ ZNEVÝHODNĚNÝCH OSOB

Zpracováno exkluzivně pro:
Agenturu pro sociální začleňování, Úřad vlády ČR

Ve spolupráci s Národní knihovnou České republiky
Praha 28. 4. 2015

Autorský tým:
Centrum občanského vzdělávání, FHS UK
Mgr. et Mgr. Tomáš Protivínský
Mgr. Milan Hrubeš, DiS.

Agentura pro sociální začleňování, Úřad vlády ČR
Mgr. Petr Čáp

© 2015

Obsah

1 ÚVOD	4
2 ZADÁNÍ VÝZKUMU	6
3 KVANTITATIVNÍ ČÁST VÝZKUMU	9
3.1 POPIS VÝZKUMNÉHO SOUBORU	10
3.2 DOSAVADNÍ ZKUŠENOSTI	11
3.3 VNÍMANÁ POTŘEBA A BUDOUCÍ PLÁNY KNIHOVEN	13
3.4 OBLASTI ROZVOJE	19
3.5 ROLE VELIKOSTI OBCE	22
3.6 SHRNUTÍ	25
4 KVALITATIVNÍ ČÁST VÝZKUMU	27
4.1 VÝZKUMNÉ OTÁZKY, METODOLOGIE	27
4.2 VYHODNOCENÍ FOCUS GROUPS	29
4.2.1 Dosavadní zkušenosti s prací s danými skupinami	29
4.2.2 Potenciál veřejných knihoven v činnosti s danými skupinami	33
4.2.3 Co je potřeba k naplnění výše zmíněného potenciálu?	36
4.2.4 Projekty a financování z fondů EU a spolupráce s MASKami	39
4.3 SHRNUTÍ KVALITATIVNÍ ČÁSTI	42

5 POTENCIÁL ROZVOJE ČINNOSTI KNIHOVEN DLE JEDNOTLIVÝCH SKUPIN OHROŽENÝCH SOCIÁLNÍM VYLOUČENÍM S PŘÍKLADY DOSAVIDNÍ DOBRÉ PRAXE V ČESKÉ REPUBLICE	44
5.1 NÍZKOPŘÍJMOVÉ SKUPINY OBYVATEL	45
5.2 DLOUHODOBĚ NEZAMĚSTNANÍ	49
5.3 RODINY, DĚTI A MLÁDEŽ ŽIJÍCÍ V NEPŘÍZNIVÉ SOCIÁLNÍ SITUACI	57
5.4 OSOBY ŽIJÍCÍ V SOCIÁLNĚ VYLOUČENÝCH LOKALITÁCH	61
5.5 LIDÉ BEZ DOMOVA	67
5.6 SENIOŘI	68
5.7 OSOBY SE ZDRAVOTNÍM POSTIŽENÍM	69
5.8 ETNICKÉ SKUPINY (ZEJMÉNA ROMOVÉ)	74
5.9 OSOBY OHROŽENÉ ZÁVISLOSTÍ NEBO ZÁVISLÉ NA NÁVYKOVÝCH LÁTKÁCH	80
5.10 MIGRANTI A DALŠÍ NÁRODNOSTNÍ MENŠINY	81
5.11 OSOBY OPOUŠTĚJÍCÍ ÚSTAVNÍ ZAŘÍZENÍ NEBO ZAŘÍZENÍ VÝKONU TRESTU	83
5.12 PSYCHICKY NEMOCNÍ LIDÉ	84
5.13 RODIČE NA MATEŘSKÉ A RODIČOVSKÉ DOVOLENĚ	86
6 ZÁVĚR	87
7 ZDROJE A LITERTURA	89

1 ÚVOD

Sociální vyloučení a zvyšování disparit je fenoménem, se kterým se nepotýkají jen velká města, ale týká se i venkovských regionů. Termín sociální vyloučení je třeba chápat v širším pojetí. Sociální vyloučení může zasáhnout různé skupiny napříč celou společností, zahrnuje lidi žijící na hranici chudoby, pracující chudé, nezaměstnané, členy různých etnických skupin a různé menšiny. Také hovoříme o lidech opuštěných, trpících znevýhodněním či handicapem, lidech bez domova nebo trpících závislostmi. Být vyloučen znamená nepodílet se plně na politickém, sociálním, ekonomickém a kulturním životě v místě a státě, kde tito lidé žijí. Analýza sociálně vyloučených lokalit v ČR (2015) hovoří o podílu osob ohrožených chudobou nebo sociálním vyloučením v České republice kolem 14,6 procenta. V menších městech a odlehlých regionech je nadto limitována nabídka sociálních služeb a pokrytí sociálními službami, a to zejména službami sociální prevence a sociálního

poradenství. Evropská komise i Česká republika si plně uvědomují naléhavost řešit sociální exkluzi a chudobu a pro příští programové období určily sociální začleňování a boj s chudobou jako jednu ze tří hlavních priorit.

Při hledání klíčových partnerů v regionech není možné opomenout hustou síť veřejných knihoven, které hrají důležitou roli **kulturních a vzdělávacích center plně zakořeněných do lokálních komunit.**

Knihovny hrají historicky důležitou roli na poli rozvoje občanské společnosti, a budování vzdělaných komunit, a to už od doby národního obrození či budování nového Československa (viz zákon o veřejných knihovnách obecních č. 430/1919 Sb.). Základním principem veřejné knihovny je, aby byly její služby dostupné všem, a nikoliv jen jedné společenské skupině s vyloučením ostatních, jedná se o místní službu ve prospěch místní komunity. Knihovní zákon z roku 2001 udává jako možnosti služeb

knihoven nad rámec tradičního půjčování též **kulturní, výchovné a vzdělávací činnosti**. Jen podle statistik za rok 2013 uspořádaly veřejné knihovny 93 802 kulturních a vzdělávacích akcí, na které přišlo 2 644 305 lidí.

Veřejné knihovny jsou ze své podstaty předurčeny být přirozenými komunitními centry, která díky své nízkoprahovosti a důvěře ze strany občanů poskytují služby všem bez rozdílu vzdělání či sociálního postavení. Jedním z principů boje proti sociálnímu vyloučení a chudobě je iniciovat vnitřní rozvojové potenciály ve venkovských obcích, podporovat ve venkovských regionech inovativní lokální aktivity, vytvářet sociální sítě mezi aktéry lokálního rozvoje, a přispívat tak k posilování lokálních rozvojových zdrojů

(Bernard, 2010). Knihovny mají silný horizontální potenciál na propojování důležitých místních partnerů, ať už se jedná o spolky, instituce samosprávy a veřejné správy, zástupce soukromé sféry, školy, či lokální občanské iniciativy, a mohou se tak stávat klíčovými partnery pro vnitřní socioekonomický rozvoj ve venkovském prostředí a pro přizvání sociálně vyloučených skupin obyvatel do společnosti.

Jak je vnímána sociální role knihoven? Jak jsou knihovny připraveny vyjít vstříc komunitě a potřebám sociálně vyloučených? A co již nyní knihovny nabízejí (často zcela nezištně)? Na tyto otázky se pokouší odpovědět předkládaná studie.

2 ZADÁNÍ VÝZKUMU

Zadání výzkumu vycházelo ze Strategie boje proti sociálnímu vyloučení, Strategie regionálního rozvoje ČR, Koncepte rozvoje knihoven ČR (MKČR 2011), Dohody o partnerství pro programové období 2014–2020 a operačních programů Zaměstnanost a Integrovaný regionální operační program. V Konceptu rozvoje knihoven je jako jedna z klíčových priorit vytyčeno **posilování významu komunitní funkce knihoven**. Konkrétně to znamená, že by knihovny měly působit jako přirozená informační, kulturní, vzdělávací centra pro potřeby komunity, ve které a pro kterou působí (MKČR 2011, str. 19). Služby nabízené knihovnou by měly být přístupné bez jakýchkoliv bariér a dostupné všem bez rozdílu sociálního a ekonomického postavení, vzdělání, věku, etnické či náboženské příslušnosti, bez ohledu na jakýkoliv handicap a za předpokladu toho, že knihovny jsou příjemným a neutrálním místem pro studium, trávení volného času i setkávání všech generací,

místem reflektujícím požadavky veřejnosti na moderní funkční i estetické prostředí (MKČR 2011, str. 5).

Řada knihoven funkci kulturního, vzdělávacího a komunitního centra již zastává. Nejedná se však o systematickou a koordinovanou činnost, ale spíše o jednotlivé aktivity, které nejsou dostatečně zmapovány a analyzovány. Cílem tohoto výzkumu bylo zmapovat komunitní aktivity veřejných knihoven v obcích do 25 tis. obyvatel, které se nějakým způsobem soustředí na **integraci sociálně vyloučených a sociálním vyloučením ohrožených skupin obyvatel**. Definici cílových skupin ohrožených sociálním vyloučením a chudobou si propůjčil výzkum z Dohody o partnerství pro programové období 2014–2020, kde jsou vyznačeny hlavní skupiny, na které by se měla zaměřovat sociálně integrační politika ve venkovských regionech.

V rámci Operačního programu Zaměstnanost, Integrovaného operačního programu a integrovaných nástrojů CLLD, jejichž nositeli jsou Místní akční skupiny, se do roku 2020 otevírá prostor pro rozvoj knihoven směrem k sociálně integračním aktivitám pro cílové skupiny, které jsou ohroženy sociální exkluzí. Tyto aktivity budou moci být podpořeny jak v rámci individuálních projektů vyhlašovaných ve výzvách řídicích orgánů daných operačních programů, tak v komunitních strategiích Místních akčních skupin.

V České republice zatím neexistovala žádná studie, která by mapovala komunitní aktivity k jednotlivým cílovým skupinám a mohla se tak stát základem šíření dobré praxe pro všechny subjekty (knihovny, komunitní vzdělávací centra, Místní akční skupiny aj.), které s touto činností začínají nebo plánují začít.

Výzkumná studie se zaměřovala na tři tematické okruhy.

1. Zmapování dosavadní praxe vůči jednotlivým cílovým skupinám

Studie:

- > kvantitativně zmapovala dosavadní aktivity pro jednotlivé cílové skupiny ve veřejných knihovnách do 25 tis.

obyvatel (možné výjimky na základě doporučení SKIP),

- > zjistila, pro jaké cílové skupiny definované Dohodou o partnerství knihovny záměrně vytváří programy,
- > prezentovala formu programů – zda se jedná o pravidelné aktivity, jednorázové akce, cykly, systematický program,
- > zjistila plány knihoven v návaznosti na potřeby cílových skupin z pohledu knihoven na období do roku 2020.

2. Zmapovat plány a potenciál knihoven

Studie:

- > kvantitativně zmapovala roli a plány na prevenci sociálního vyloučení knihoven,
- > v kvalitativním šetření zjistila, jaké potřeby mají knihovny směrem k rozvoji sociálně integračních komunitních činností v sociálně vyloučených lokalitách či s vybranými cílovými skupinami ohroženými sociálním vyloučením a chudobou,
- > zjišťovala, co knihovny již dělají ve sledované oblasti a jak vidí potenciál veřejných knihoven směrem k sociálnímu začleňování,

- > mapovala, jaké mají rozvojové plány směrem k sociálnímu začleňování a s jakým zdrojem financování počítají,
- > vyhodnocovala, jaké další znalosti by pracovníci knihoven potřebovali získat a jaké jsou materiální podmínky pro realizaci této oblasti,
- > řešila, jak se staví k možnosti financování činnosti z ESIF a spolupráci s MAS.

3. Popis dobré praxe

Studie vybrala minimálně 15 příkladů dobré praxe a ty popsala. Prvním kritériem výběru dobrých praxí bylo vymezení daných cílových skupin se zvýšeným důrazem na práci či v okolí sociálně vyloučených lokalit. Druhým kritériem byla aplikovatelnost a třetím kvalita realizace.

3 KVANTITATIVNÍ ČÁST VÝZKUMU

*„Velmi podporuji vizi, aby se knihovny aktivně podílely na řešení tohoto problému. Knihovny jsou duší místa, kde působí. Měly by zároveň fungovat jako místa, kam se lidé mohou obrátit jako na první instanci, když si nevědí rady.“
(jedna z odpovědí v dotazníku)*

Sběr dat v rámci kvantitativní části proběhl v únoru 2015. Prostřednictvím nástroje Google Formuláře byl vytvořen dotazník zaměřený na současnou i budoucí činnost knihoven ve vztahu ke skupinám ohroženým sociálním vyloučením. S prosbou o vyplnění dotazníku bylo prostřednictvím Národní knihovny České republiky osloveno 5 500 knihoven, z toho jich 413 vyplnilo dotazník. Ze zaslaných odpovědí bylo 36 z knihoven v obcích nad 25 000 obyvatel

a 5 knihoven velikost obce neuvedlo, do dalšího zpracování dat tyto knihovny nebyly zařazeny.¹ Předkládané výsledky popisují výzkumný soubor 372 knihoven v obcích do 25 000 obyvatel. Výzkumný soubor je dostatečně velký, avšak není možné ho považovat za reprezentativní, neboť byl založen na samovýběru, a nebyl tedy náhodný. Lze předpokládat vyšší pravděpodobnost zapojení se do výzkumu u aktivnějších knihoven, proto může výzkum nadhodnocovat angažovanost knihoven ve vztahu ke skupinám ohrožených sociálním vyloučením. Přesto jsou výsledky cenným zmapováním dané oblasti a příklady dobré praxe jsou relevantní bez ohledu na selektivní výběr vzorku.

¹ S výjimkou některých otevřených otázek nebo příkladů dobré praxe, neboť ty mohou být relevantní nezávisle na velikosti obce.

Kvantitativní část se primárně zaměřovala na dosavadní zkušenosti, budoucí plány, vnímanou potřebu a oblasti profesního rozvoje knihoven ve vztahu k práci se skupinami ohroženými sociálním vyloučením. Výběr sociálně ohrožených skupin vycházel z definice Dohody o partnerství pro programové období 2014–2020, zároveň však byl doplněn o dvě další skupiny. Celkově bylo zahrnuto dvanáct skupin ohrožených sociálním vyloučením:

3.1 Popis výzkumného souboru

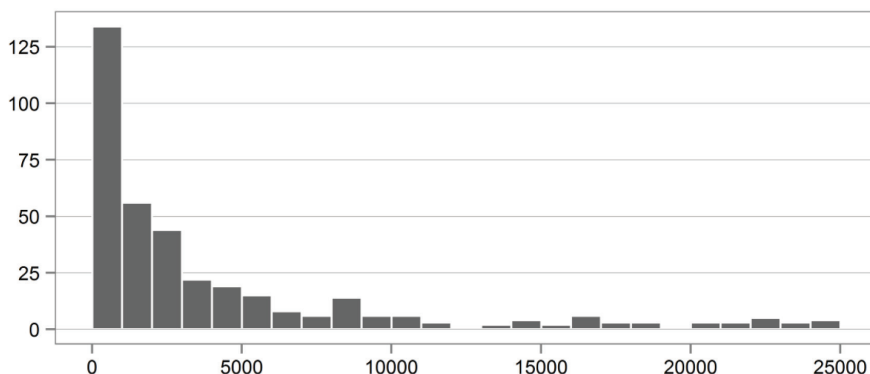
Výzkumný soubor tvoří 372 knihoven, převážně v malých obcích – 73,9 % výzkumného souboru představují knihovny v obcích do 5 000 obyvatel. Detailněji skladbu výzkumného souboru podle velikosti obce znázorňuje graf 1 a tabulka 1.

nízkopříjmové skupiny obyvatel
dlouhodobě nezaměstnaní
rodiny, děti, mládež žijící v nepříznivé sociální situaci
osoby žijící v sociálně vyloučených lokalitách a v jejich okolí
lidé bez domova
senioři
osoby se zdravotním postižením
etnické skupiny (zejména Romové)
migranti a další národnostní menšiny
osoby ohrožené závislostí nebo závislé na návykových látkách
osoby opouštějící ústavní zařízení nebo zařízení výkonu trestu
psychicky nemocní lidé

Tabulka 1: Zastoupení obcí ve výzkumném souboru podle počtu obyvatel (kategorie po 5 tis. obyvatel).

Velikost obce	Četnost	Relativní četnost
1–5000 obyvatel	275	73,9 %
5001–10000 obyvatel	49	13,2 %
10001–15000 obyvatel	16	4,3 %
15001–20000 obyvatel	14	3,8 %
20001–25000 obyvatel	18	4,8 %
Celkem	372	100,0 %

Graf 1: Absolutní četnost zastoupení obcí podle počtu obyvatel ve výzkumném souboru.



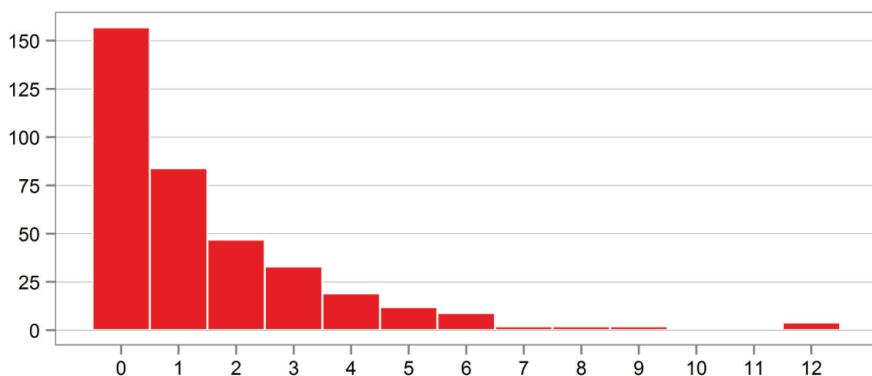
3.2 Dosavadní zkušenosti

V dosavadní práci se skupinami ohroženými sociálním vyloučením jsou mezi knihovnami poměrně velké rozdíly. 215 knihoven (57,8 %) již nabízí jednorázové aktivity či ucelené programy alespoň pro jednu z vymezených skupin, 4 knihovny dokonce uvedly, že se ve svých aktivitách zaměřují na všechny ohrožené skupiny. V průměru se knihovny

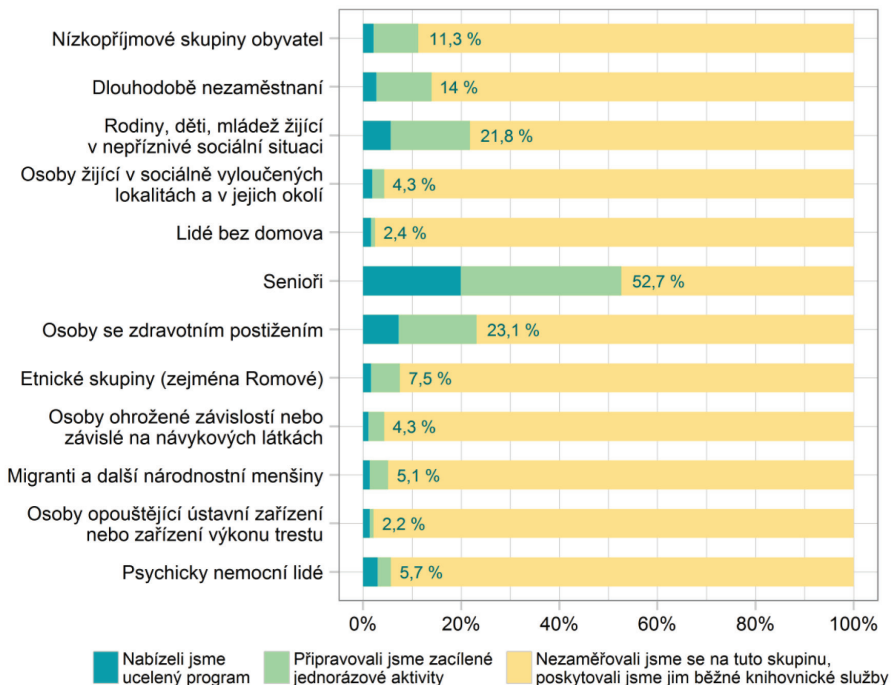
zaměřovaly na 1,5 cílové skupiny; přesné rozložení knihoven podle počtu skupin, pro které nabízely aktivity, ukazuje graf 2.

Dosavadní zkušenosti knihoven s programy pro sociálně ohrožené skupiny podrobněji popisuje graf 3. U každé skupiny bylo rozlišeno, zdali pro ni knihovna nabízí ucelený program, nebo se jedná spíše o zacílené jednorázové

Graf 2: Četnost zastoupení knihoven podle počtu ohrožených skupin, na které zaměřují své programy (alespoň ve formě jednorázových aktivit).



Graf 3: Stávající aktivity knihoven týkající se jednotlivých skupin osob ohrožených sociálním vyloučením. Procenta udávají podíl knihoven, které pro danou skupinu nabízely alespoň jednorázové aktivity.



aktivity. Relativní pozornost věnovaná jednotlivým skupinám se však příliš neliší s ohledem na podobu zacílených aktivit. Nejčastěji se setkáváme s programy zaměřenými na seniory (19,9 % knihoven nabízí ucelený program pro seniory, dalších 32,8 % knihoven nabízí jednorázové aktivity), z dalších sociálně ohrožených skupin

jsou nejčastěji zastoupené osoby se zdravotním postižením (23,1 % knihoven pro ně připravuje aktivity) a rodiny, děti a mládež žijící v sociálně nepříznivé situaci (21,8 % knihoven nabízí aktivity). Více než deset procent knihoven se dále zaměřuje také na dlouhodobě nezaměstnané (14 % knihoven) a nízkopříjmové skupiny obyvatel

(11,3 % knihoven), převážně ve formě jednorázových aktivit. S programy či aktivitami zaměřenými na ostatní sociálně ohrožené skupiny se lze setkat pouze výjimečně, nejméně časté jsou programy pro lidi bez domova (2,4 %) a pro osoby opouštějící ústavní zařízení nebo zařízení výkonu trestu (2,2 %), zároveň zde však převažují ucelené programy nad jednorázovými aktivitami. 61 knihoven (16,4 %) v posledních 3 letech spolupracovalo s úřadem práce.

Některé z knihoven uvedly i další programy a aktivity, které z jejich pohledu cílí na jiné, do výzkumu nezahrnuté skupiny ohrožené sociálním vyloučením. Častěji se v odpovědích vyskytly tyto skupiny obyvatel:

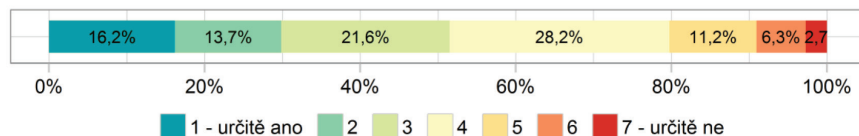
- > osoby na rodičovské dovolené,
- > matky samoživitelky,
- > rodiče pečující o těžce postižené děti,
- > nezaměstnaná mládež pouze se základním vzděláním.

3.3 Vnímaná potřeba a budoucí plány knihoven

Většina knihoven se domnívá, že by se veřejné knihovny měly aktivně podílet na začleňování sociálně ohrožených skupin obyvatel do společnosti. Jednotlivé odpovědi ukazuje graf 4, celkově odpovědi představující souhlas s touto rolí knihoven uvedlo 51,5 % respondentů, oproti tomu pouze 20,2 % respondentů si myslí, že knihovny by se na aktivním začleňování ohrožených skupin obyvatel podílet neměly.

Vnímaná potřeba věnovat se v knihovně jednotlivým ohroženým skupinám v obci se značně liší mezi jednotlivými skupinami, avšak obecně je výrazně vyšší v porovnání se stávajícími aktivitami pro jednotlivé ohrožené skupiny. Detailně odpovědi na otázku týkající se vnímané potřeby práce se sociálně ohroženými skupinami v knihovně znázorňuje graf 5. Respondenti odpovídali na

Graf 4: Zastoupení jednotlivých odpovědí na otázku, zdali by se veřejné knihovny měly aktivně podílet na začleňování ohrožených skupin obyvatel do společnosti.



pětibodové škále, kde 1 bylo označeno jako „velká potřeba“ a 5 jako „žádná potřeba“. Odpovědi 1, 2 a 3 z této škály interpretujeme jako projev určité vnímané potřeby práce s danou skupinou v knihovně.²

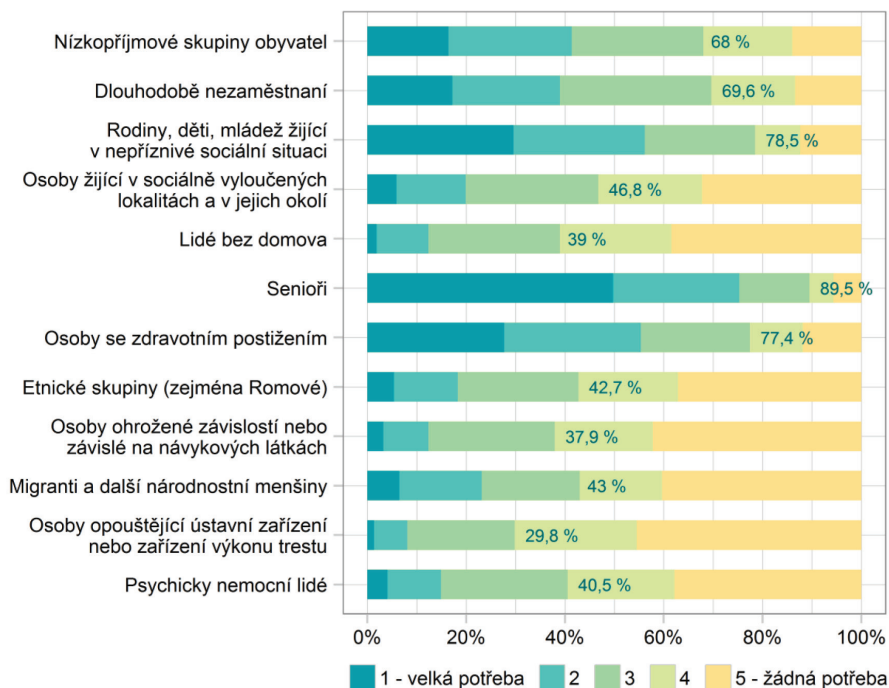
Největší potřeba věnovat se dané skupině v knihovně je vnímána u seniorů (určitou potřebu vnímá 89,5 % respondentů), následně u rodin, dětí a mládeže žijící v nepříznivé sociální situaci (78,5 %) a u osob se zdravotním postižením (77,4 %). Necelých sedmdesát procent respondentů vnímá také potřebu věnovat se dlouhodobě nezaměstnaným a nízkopříjmovým skupinám obyvatel. Naopak nejmenší potřeba je vnímána u skupiny osob opouštějících ústavní zařízení nebo zařízení výkonu trestu, ovšem i zde vnímá určitou potřebu věnovat se této skupině v knihovně 29,8 % respondentů. Celkově tedy vnímaná potřeba výrazně převyšuje dosavadní aktivity knihoven v této oblasti, avšak relativní pozornost věnovaná jednotlivým skupinám je obdobná, nejvyšší potřeba je vnímána u skupin, na které bylo také zaměřeno nejvíce stávajících aktivit.

Porovnat současné aktivity s vnímanou potřebou je možné i na základě počtu ohrožených skupin, u kterých respondenti vnímají potřebu se jim věnovat v knihovnách. U stávajících aktivit se knihovny průměrně zaměřovaly na 1,5 skupiny, oproti tomu potřebu se věnovat vnímají knihovny průměrně u 6,6 skupiny, a dokonce 24,2 % knihoven vnímá potřebu věnovat se všem vymezeným skupinám ohroženým sociálním vyloučením. Graf 6 znázorňuje celkové rozložení knihoven podle počtu skupin, u kterých vnímají potřebu se jim věnovat.

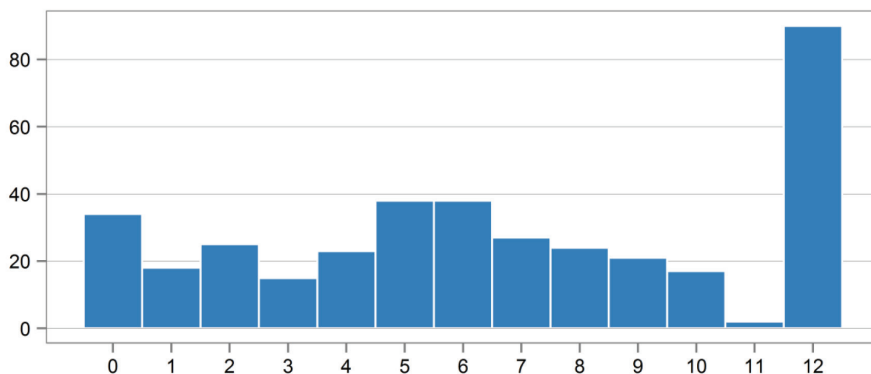
Budoucí plány knihoven na období 2015–2020 však tuto potřebu nenaplní. Graf 7 je obdobou grafu 6, avšak namísto vnímané potřeby znázorňuje plány knihoven na období 2015–2020, ukazuje tedy počet sociálně ohrožených skupin, na které knihovny plánují zaměřit své aktivity, bez ohledu na to, zda se bude jednat o jednorázové akce nebo o ucelený program. Převážná většina knihoven – 280 z 372 dotázaných (75,3 %) – se plánuje ohroženým skupinám obyvatel věnovat. Průměrně se knihovny plánují zaměřit na 2,8 skupiny, 10 knihoven (2,7 %) se hodlá zabývat dokonce všemi sociálně ohroženými skupinami.

² Pokud bychom jako projev potřeby uvažovali pouze dvě nejvyšší hodnocení, stále by vnímaná potřeba výrazně převyšovala stávající aktivity a relativní pozornost mezi jednotlivými skupinami by se také téměř nezměnila. Obdobně je však možné uvažovat i odpověď 4 jako projev určité potřeby, v takovém případě by diskrepance mezi stávající činností a vnímanou potřebou byla ještě výrazně vyšší.

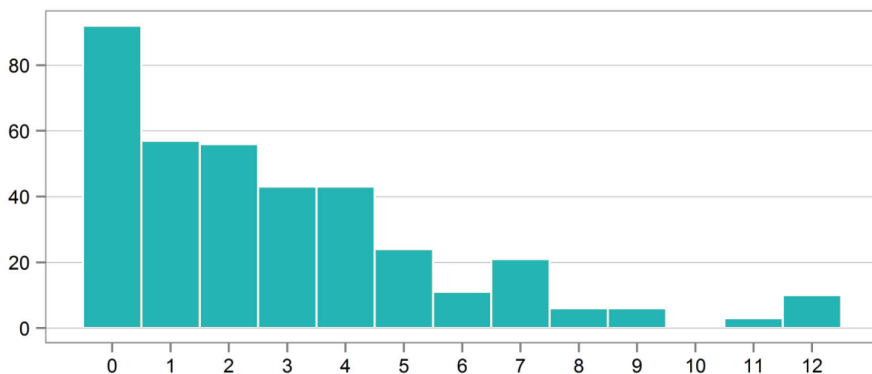
Graf 5: Vnímaná potřeba věnovat se v knihovně jednotlivým ohroženým skupinám v dané obci. Procenta uvádí součet odpovědí 1, 2 a 3 pro jednotlivé skupiny.



Graf 6: Četnost zastoupení knihoven podle počtu sociálně ohrožených skupin osob, u kterých respondenti vnímají potřebu věnovat se jim v knihovně. Pouze 34 respondentů (9,1 %) nevnímá potřebu věnovat se žádné z vymezených skupin, oproti tomu 90 respondentů (24,2 %) považuje za potřebné věnovat se v knihovnách všem uvedeným skupinám.



Graf 7: Četnost zastoupení knihoven podle počtu sociálně ohrožených skupin osob, kterým se knihovny plánují věnovat v období 2015–2020 (ať už formou jednorázových akcí, nebo uceleného programu).



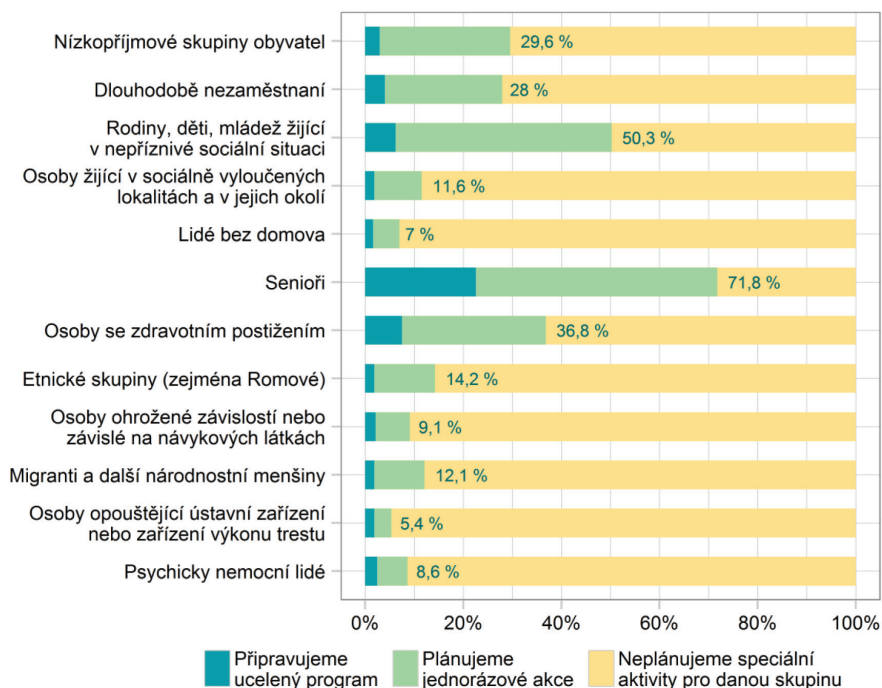
Detailněji plány knihoven znázorňuje graf 8, který udává podíl knihoven plánujících se věnovat jednotlivým sociálně ohroženým skupinám prostřednictvím uceleného programu nebo formou jednorázových akcí. Výrazně častější jsou plány jednotlivých akcí, ucelené programy jsou téměř u všech skupin (s výjimkou seniorů) vzácné.

Zaměření na jednotlivé skupiny poměrně dobře odpovídá relativnímu zastoupení skupin u stávajících aktivit i u vnímané potřeby, nejčastější jsou plánované akce pro seniory – 84 knihoven (22,6 %) připravuje ucelený program, dalších 183 knihoven (49,2 %) připravuje alespoň jednorázové akce. 50,3 % knihoven se hodlá zaměřit na rodiny,

děti a mládež žijící v nepříznivé sociální situaci. Poměrně často jsou plánovány také akce pro osoby se zdravotním postižením (36,8 % knihoven), pro nízkopříjmové skupiny obyvatel (29,6 %) a pro dlouhodobě nezaměstnané (28 %). Ostatním skupinám se alespoň formou jednorázových akcí hodlá věnovat pouze kolem 10 % knihoven, nejméně často se knihovny plánují věnovat osobám opouštějícím ústavní zařízení nebo zařízení výkonu trestu.

Rozdíly mezi současnými aktivitami, budoucími plány v období 2015–2020 a vnímanou potřebou přehledně znázorňuje graf 9. Je patrné, že relativní pozornost věnovaná jednotlivým skupinám se dobře shoduje

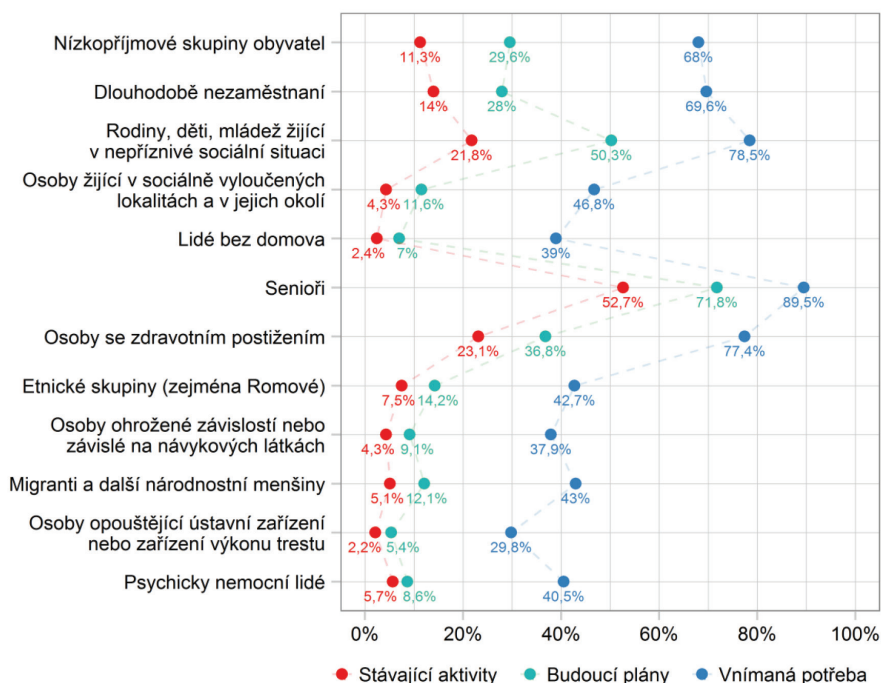
Graf 8: Plány knihoven týkající se jednotlivých skupin ohrožených sociálním vyloučením v následujícím období 2015–2020.



u současných aktivit, budoucích plánů i vnímané potřeby, za nejdůležitější knihovny považují věnovat se seniorům a následně rodinám, dětem a mládeži žijící v nepříznivé sociální situaci a osobám se zdravotním postižením. Za částečně důležité považují knihovny také zaměření se na dlouhodobě nezaměstnané a nízkopříjmové skupiny

obyvatel, avšak zbylých sedm skupin má z pohledu knihoven velmi nízkou důležitost s jen mírnými rozdíly. V následujícím období 2015–2020 knihovny plánují rozšířit své aktivity věnované skupinám ohroženým sociálním vyloučením, avšak stále zůstává výrazný rozdíl mezi plánovanými

Graf 9: Porovnání současných aktivit, budoucích plánů na období 2015–2020 a vnímané potřeby práce se sociálně ohroženými skupinami. Stávající aktivity uvádí podíl knihoven, které se dané skupině věnovaly formou ucelených programů nebo jednorázových akcí. Obdobně také budoucí plány znázorňují podíl knihoven, které se dané skupině plánují věnovat bez ohledu na formu činnosti. Vnímaná potřeba uvádí podíl knihoven, které na pětibodové škále odpověděly 1, 2 nebo 3 (kde 1 znamená velká potřeba a 5 znamená žádná potřeba).



aktivitami a vnímanou potřebou. Průměrně se ohroženou skupinou zabývalo 12,9 % knihoven, v budoucnu se jí plánuje věnovat průměrně 23,7 % knihoven (navýšení o 10,8 procentního bodu), avšak potřebu práce s ohroženou skupinou vnímá průměrně 55,2 % knihoven, tedy ještě o 31,5 procentního bodu více.

O budoucí spolupráci s úřadem práce má zájem 106 knihoven (28,5 %), tedy o 45 knihoven (12,1 procentního bodu) více, než kolik jich s úřadem práce spolupracovalo dosud. Dalších 40,9 % dotázaných knihoven neví, zda by měly zájem spolupracovat s úřadem práce při pomoci ohroženým skupinám obyvatel s vyhledáváním pracovních

možností a nabídky sociální podpory, pouze 22,3 % knihoven o budoucí spolupráci nemá zájem (součet je nižší než 100 %, neboť několik knihoven na tuto otázku neodpovědělo). Pozitivní je také skutečnost, že z knihoven, které s úřadem práce spolupracovaly v minulosti, jich 70,5 % hodlá ve spolupráci pokračovat, 21,3 % si ohledně budoucí spolupráce není jisto a pouze 6,5 % ji odmítá. Pro poměrně velký podíl knihoven představuje úřad práce relevantního partnera pro programy a aktivity zaměřené na sociálně ohrožené skupiny.

3.4 Oblasti rozvoje

Možnosti rozvoje činnosti se skupinami ohroženými sociálním vyloučením byly sledovány ve třech rovinách:

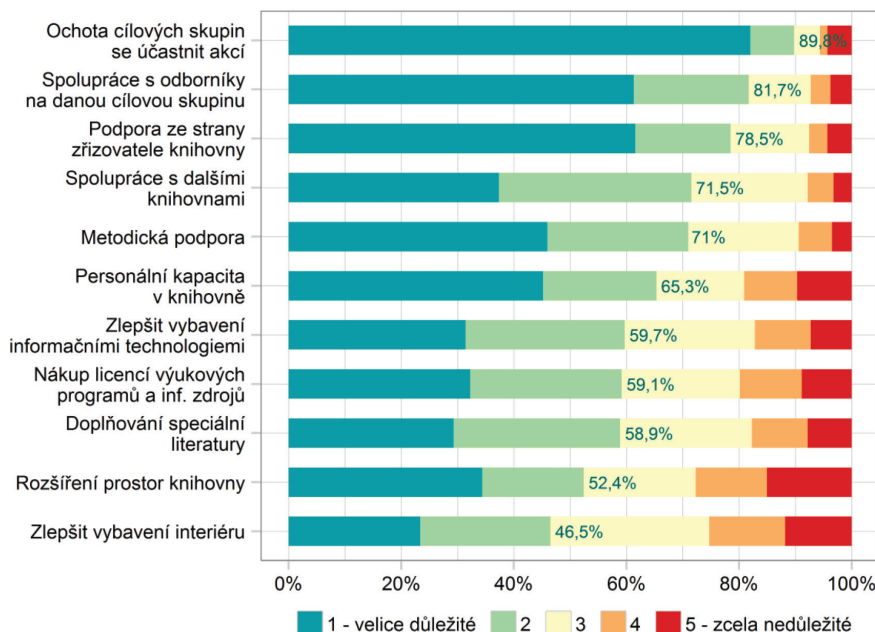
- > oblasti, které je potřeba zlepšit, aby veřejné knihovny mohly účinněji pomoci se začleňováním ohrožených skupin obyvatel,
- > zájem o profesní rozvoj v obecných oblastech,
- > zájem o profesní rozvoj ve specifikách práce s jednotlivými skupinami osob ohrožených sociálním vyloučením.

Graf 10 popisuje oblasti, které je z pohledu knihoven nezbytné zlepšit, aby mohly účinněji pomoci se začleňováním sociálně ohrožených skupin obyvatel. Za klíčový faktor považují pracovníci knihoven ochotu cílových skupin účastnit se akcí, nejvyšší důležitost této oblasti přiřadilo

305 knihoven (82 %). Kvantitativní část výzkumu však nemůže zodpovědět, zda mají ohrožené skupiny skutečně malou ochotu k participaci, nebo se spíše jedná o nízký zájem o programy, které se nepotkávají s jejich potřebami. Proto se jeví jako nezbytné zapojit zástupce daných skupin již do přípravy programů a aktivit. Velice důležitá je také podpora ze strany zřizovatele (61,6 % knihoven považuje za velice důležité tuto oblast zlepšit) a spolupráce s odborníky na danou cílovou skupinu (61,3 % knihoven považuje za velice důležité tuto oblast zlepšit). Relativně nejmenší důležitost zlepšení se týká knihoven samotných a jejich vybavení, avšak i zde vnímá důležitost zlepšení přibližně polovina respondentů (a přibližně 30 % knihoven považuje zlepšení v dané oblasti za velice důležité). Několik respondentů doplnilo další oblasti, které by bylo nutné zlepšit – nejčastěji byla zastoupena finanční stránka, případně specifické vzdělání zaměstnanců pro práci s danou cílovou skupinou.

V současné době knihovny vnímají podporu ze strany obce pro svůj rozvoj v začleňování ohrožených skupin obyvatel jen částečně. 15 % knihoven nevnímá zcela žádnou podporu, dalších 55,1 % vnímá jen poměrně slabou podporu. Výraznější podporu ze strany obce vnímá jen necelá třetina knihoven (29,9 %).

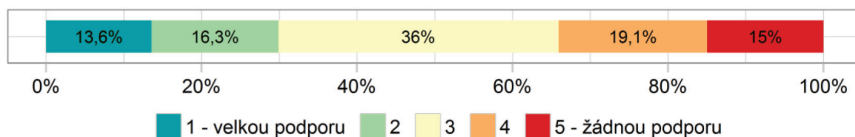
Graf 10: Oblasti, které je nutné zlepšit, aby mohly veřejné knihovny účinněji pomoci se začleňováním ohrožených skupin obyvatel (seřazeno od nejvyšší vnímané důležitosti). Procenta udávají součet odpovědí 1 a 2 u daných oblastí.



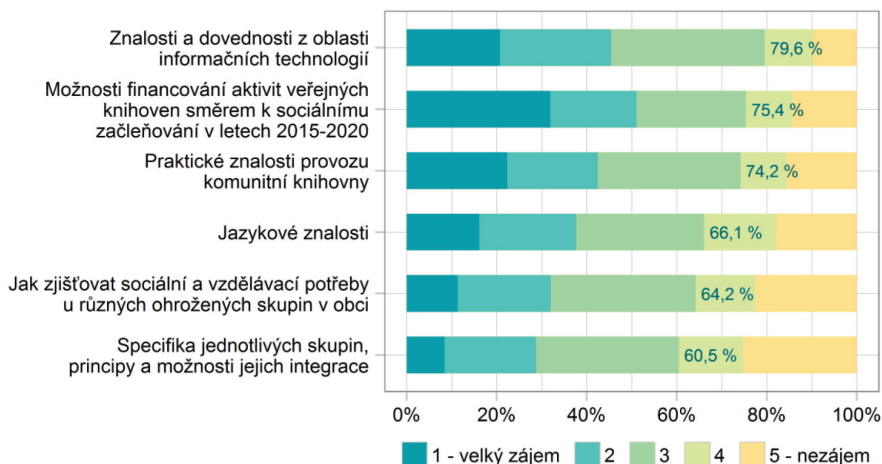
Oblasti profesního rozvoje byly ve výzkumu sledovány jednak v obecné rovině, jednak podle konkrétních jednotlivých sociálně ohrožených skupin. Zájem o obecné oblasti profesního rozvoje shrnuje graf 12. Nejvyšší zájem mají respondenti o rozvoj v oblasti znalostí a dovedností týkajících se informačních technologií (určitý zájem projevuje 79,6 % respondentů), následně o možnosti financování aktivit

veřejných knihoven směrem k sociálnímu začleňování v letech 2015–2020 (75,4 % respondentů projevuje určitý zájem, zároveň zde však nejvyšší počet respondentů udává velký zájem) a o praktické znalosti provozu komunitní knihovny (74,2 %). Naopak relativně nejnižší zájem mají knihovny o rozvoj v oblastech týkajících se přímo skupin ohrožených sociálním vyloučením.

Graf 11: Pocítovaná podpora ze strany obce pro rozvoj knihovny v začleňování ohrožených skupin obyvatel.



Graf 12: Zájem o profesní rozvoj v knihovnách v obecných oblastech (seřazeno od nejvyššího zájmu ve smyslu nejvyššího podílu odpovědí 1, 2 a 3). Procenta udávají součet četností odpovědí 1, 2 a 3 na pětibodové škále.

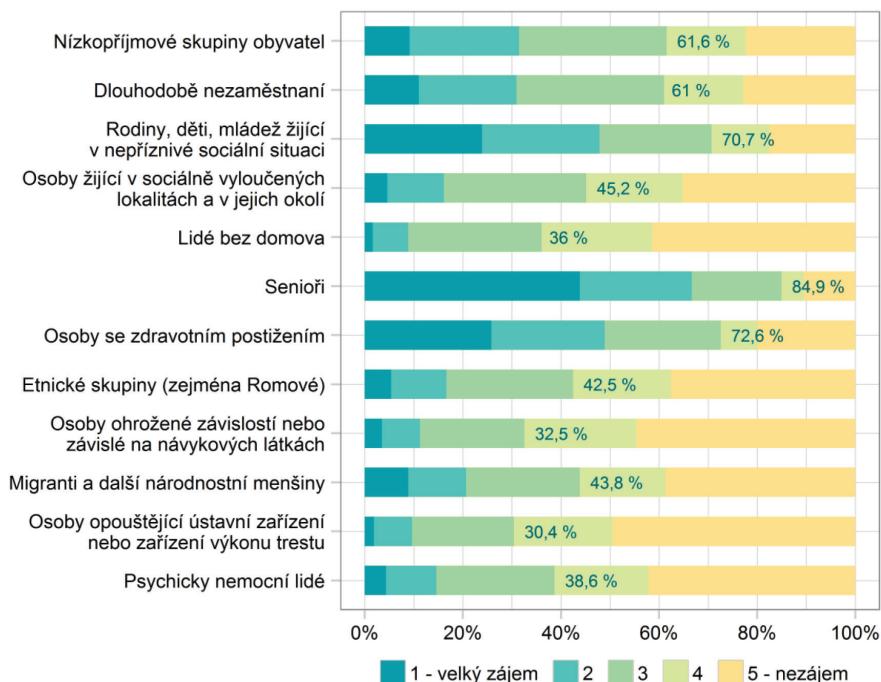


Několik respondentů zmínilo i další oblasti profesního rozvoje, o který by knihovny měly zájem, avšak jednalo se pouze o jednotlivé odpovědi (komunikační dovednosti, podpora při hledání zaměstnání).

Graf 13 znázorňuje zájem o profesní rozvoj ve specifických pracích s jednotlivými skupinami osob ohrožených sociálním vyloučením. Relativní zájem je opět

podobný předchozí vnímané důležitosti jednotlivých skupin, nejvyšší zájem mají respondenti o rozvoj ve specifických pracích týkajících se seniorů (84,9 % respondentů udává určitý zájem, tedy odpověď 1, 2 nebo 3 na pětibodové škále od velkého zájmu po nezájem), osob se zdravotním postižením (72,6 %) a rodin, dětí a mládeže žijící v nepříznivé sociální situaci (70,7 %). Dále mají knihovny

Graf 13: Zájem o profesní rozvoj v knihovnách ve specifikách práce s jednotlivými ohroženými skupinami. Procenta udávají součet četností odpovědí 1, 2 a 3 na pětibodové škále.



zájem o profesní rozvoj ve specifikách práce týkající se nízkopříjmových skupin obyvatel a dlouhodobě nezaměstnaných, u ostatních skupin je zájem o profesní rozvoj zřetelně nižší (pouze u migrantů a dalších národnostních menšin udává téměř 10 % respondentů velký zájem o profesní rozvoj, v tomto se od ostatních skupin s nízkým zájmem mírně odlišují).

3.5 Role velikosti obce

Knihovny v menších obcích v mnoha případech doplňovaly, že u nich v obci se sledované skupiny nevyskytují, případně pouze v minimálním množství, proto je těžké na ně jakkoli specificky zaměřovat aktivity. Zaměřují se tedy na ně pouze obecně, stejně jako na širokou veřejnost. Následující grafy porovnávají obce do 1 000 obyvatel s obcemi nad

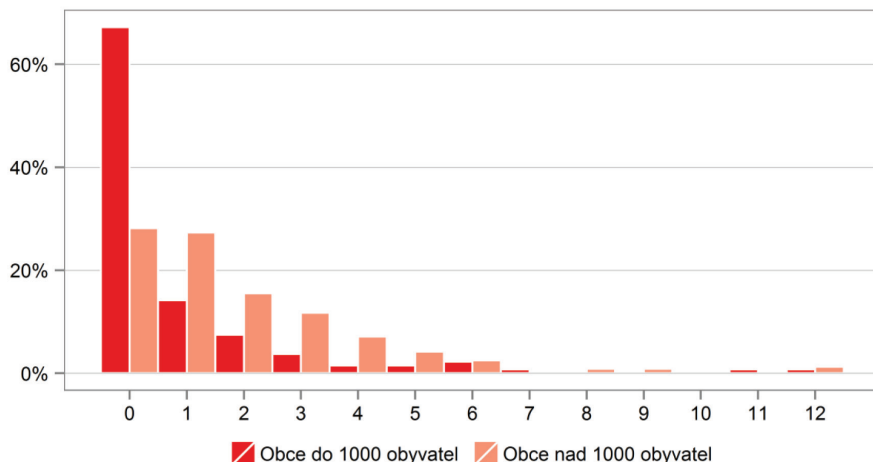
1 000 obyvatel vzhledem k počtu skupin ohrožených sociálním vyloučením:

- > pro které knihovny organizovaly aktivity v minulosti (ucelené programy i jednorázové aktivity, graf 14),
- > pro které knihovny plánují organizovat aktivity v následujícím období 2015–2020 (ucelené programy i jednorázové aktivity, graf 15),
- > u kterých vnímají potřebu věnovat se jim v rámci činnosti knihoven (graf 16).

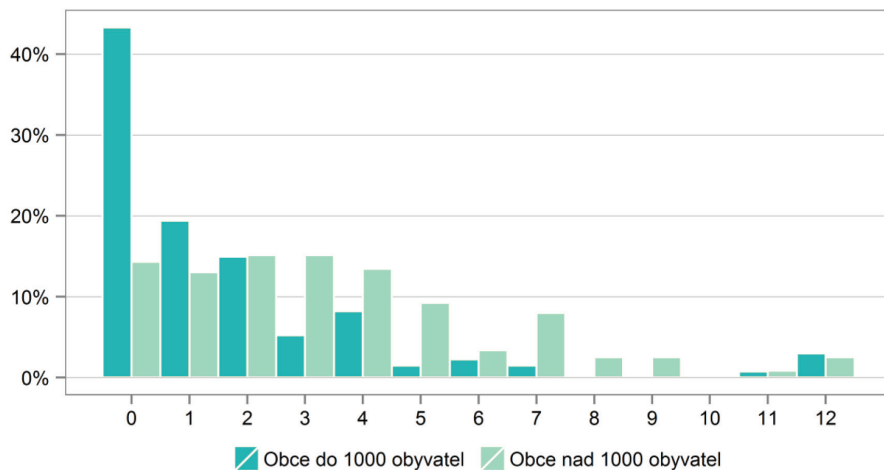
Z grafů je patrné, že knihovny v nejmenších obcích nenabízely tolik specificky zaměřených programů, nabízet je neplánují ani nevnímají tak výraznou

potřebu se jednotlivým skupinám cíleně věnovat. Vzhledem k velmi nízkému zastoupení těchto skupin mezi obyvateli obce a k malým zdrojům knihovny (personál, finanční vybavení) je pro ně přirozenější nabízet knihovnické služby a další programy všem obyvatelům obce bez rozdílu. Často zároveň udávají, že neumí ani nepovažují za vhodné cíleně zjišťovat příslušnost k některým ohroženým skupinám (např. výše příjmu, duševní zdraví, etnický původ). Pokud se knihovny v malých obcích zaměřují na nějaké skupiny, pak se zpravidla jedná o seniory nebo o děti (které však nejsou vymezeny jako specifická skupina ohrožená sociálním vyloučením).

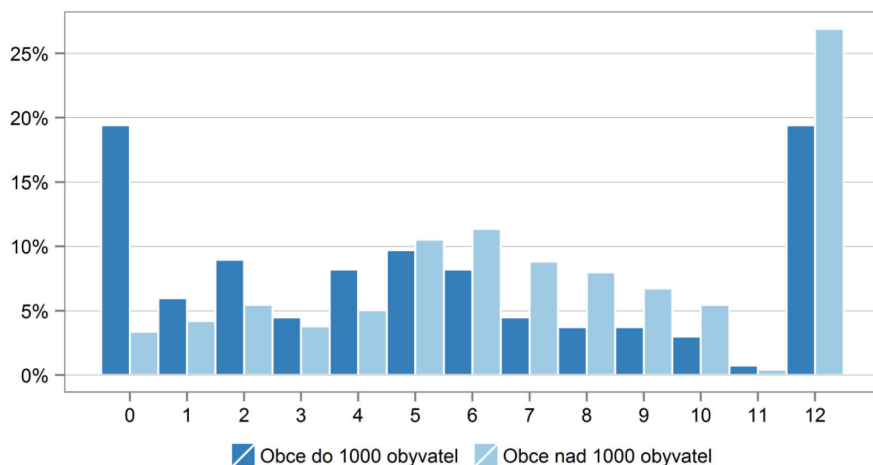
Graf 14: Podíl knihoven v obcích do 1 000 obyvatel a nad 1 000 obyvatel podle počtu ohrožených skupin, na které zaměřovaly své programy a aktivity v minulosti.



Graf 15: Podíl knihoven v obcích do 1 000 obyvatel a nad 1 000 obyvatel podle počtu ohrožených skupin, na které plánují zaměřit své aktivity v budoucnosti.



Graf 16: Podíl knihoven v obcích do 1 000 obyvatel a nad 1 000 obyvatel podle počtu ohrožených skupin, u kterých vnímají zacílenou činnost jako potřebnou.



3.6 Shrnutí

Kvantitativní část výzkumu se zaměřovala především na zmapování současných aktivit zaměřených na skupiny osob ohrožených sociálním vyloučením, na vnímanou potřebu a budoucí plány knihoven v této oblasti a na oblasti, které je nutné zlepšit pro umožnění efektivní práce s ohroženými skupinami. Výzkumný soubor se skládal z 372 knihoven v obcích do 25 000 obyvatel.

57,8 % knihoven nabízí jednorázové aktivity či ucelené programy alespoň pro jednu z vymezených skupin.

51,5 % knihoven se domnívá, že veřejné knihovny by se měly aktivně podílet na začleňování sociálně ohrožených skupin do společnosti, zároveň se však 42,2 % knihoven dosud na žádnou ze skupin nezaměřovalo.

75,3 % knihoven je odhodláno v budoucnosti připravovat programy či jednorázové aktivity pro skupiny ohrožené sociálním vyloučením. Vnímaná potřeba věnovat se těmto skupinám v knihovnách však výrazně převyšuje i budoucí plány.

Z jednotlivých ohrožených skupin mají knihovny největší zájem o práci se seniory, případně také o práci s rodinami,

děťmi a mládeží žijící v nepříznivé sociální situaci a s osobami se zdravotním postižením. Částečný zájem mají knihovny také o nízkopříjmové skupiny obyvatel nebo o dlouhodobě nezaměstnané, o ostatní skupiny je zájem zřetelně nižší (jak v rovině stávajících zkušeností, tak v rovině budoucích plánů, vnímané potřeby i v profesním rozvoji). Výrazný zájem o seniory může reflektovat jejich velké zastoupení v populaci a také současný demografický trend, podle kterého bude tato skupina dále narůstat.

Za klíčovou oblast, kterou je nutné zlepšit, aby knihovny mohly účinněji pomoci se začleňováním ohrožených skupin obyvatel, je považována ochota cílových skupin účastnit se akcí. Jako důležitou hodnotí respondenti také **spolupráci s odborníky na danou cílovou skupinu a podporu ze strany zřizovatele knihovny,** oproti tomu zlepšení stávajícího vybavení knihoven považují respondenti za relativně méně důležité. V profesním rozvoji mají knihovny největší zájem o oblast možnosti financování aktivit veřejných knihoven směrem k sociálnímu začleňování v letech 2015–2020 a o znalosti a dovednosti z oblasti informačních technologií. Oproti tomu je zájem o profesní rozvoj týkající

se přímo specifík jednotlivých ohrožených skupin zřetelně nižší.

Výzkum potvrdil, že existuje potřeba v obcích i zájem ze strany knihoven o cílenou práci se skupinami osob ohrožených sociálním vyloučením.

Při podpoře knihoven v této roli je však nutné brát v úvahu několik omezení:

- > Podmínky každé knihovny a prostředí, ve kterém funguje, jsou vždy jedinečné a je nezbytné je brát v úvahu při přípravě programů a aktivit. Pro knihovny v menších obcích je obtížnější rozlišovat jednotlivé cílové skupiny, někdy ani nemusí být mezi obyvateli zastoupeny.
- > Některé knihovny mohou mít předchozí negativní zkušenosti spojené s určitou cílovou skupinou (respondenti zmiňují nezáměr cílových

skupin o programy, poškozování vybavení knihovny nebo obtěžování ostatních čtenářů/uživatelů knihovny).

Je nutné identifikovat příčinu těchto negativních průvodních jevů a vyvarovat se jich v plánovaných budoucích činnostech.

- > Vnímaná potřeba věnovat se jednotlivým ohroženým skupinám v knihovnách vždy výrazně převyšuje množství plánovaných aktivit pro tyto skupiny. Tento rozdíl je pravděpodobně způsoben limitovanými zdroji knihoven, proto je nezbytné uvědomovat si tyto limity i při plánování dalších aktivit.

Jen při zohlednění těchto omezení a při dobrém přizpůsobení aktivit místním podmínkám se knihovny skutečně mohou stát duší místa, kde působí.

4 KVALITATIVNÍ ČÁST VÝZKUMU

4.1 Výzkumné otázky, metodologie

Výzkumné otázky vycházejí z konkrétního zadání pro kvalitativní část výzkumu. Hlavním cílem kvalitativní části výzkumu je poskytnout detailnější odpovědi na otázky týkající se dosavadního působení v oblasti komunitní činnosti v sociálně vyloučených lokalitách a v oblasti cílových skupin ohrožených sociálním vyloučením a chudobou.

Konkrétně jsme se v kvalitativní části studie zaměřili na popis současné nebo nedávné činnosti knihoven v daných oblastech. V této souvislosti jsme se rovněž dotazovali na potřeby knihovnic a knihovníků, které se k těmto činnostem a především k jejich dalšímu rozvoji vztahují, tj. co je potřeba k tomu, aby knihovnice a knihovníci dané aktivity mohli dále provozovat a v lepším případě i rozvíjet. Dále jsme se dotazovali na to, jaký potenciál spatřují pracovníci knihoven v tom, že by knihovny měly posilovat roli informačního, kulturního, vzdělávacího

a komunitního centra pro potřeby místní komunity. V neposlední řadě jsme se zaměřili na otázky financování jakožto důležité složky, na které závisí naplnění stanoveného cíle knihoven. V této souvislosti jsme se i konkrétně dotazovali na spolupráci knihoven s Místními akčními skupinami (MAS), které budou v nadcházejícím období jedním z nástrojů, prostřednictvím kterých bude knihovnám umožněno realizovat projekty podpořené z fondů EU.

Kvalitativní část výzkumu byla realizována formou focus groups a následnou interpretací dat, které jsme během focus groups získali. Kvalitativní skupinové dotazování (focus groups) jsme pro tento výzkum strukturovali do čtyř hlavních témat, přičemž každému tématu odpovídala jedna výzkumná otázka, které byla případně doplněna podotázkou.

Výzkumné otázky:

- 1) Jakou máte ve svých knihovnách zkušenost s prací s těmito skupinami? (viz flip chart)
- 2) Jaký vidíte potenciál veřejných knihoven v činnosti pro tyto skupiny? (viz flip chart)
- 3) Co byste potřebovali, abyste tento potenciál mohli naplnit?
 - a) Jaké další znalosti v sociálně integrační/komunitní činnosti byste potřebovali získat?
- 4) Jaká vidíte pozitiva a negativa ve financování této činnosti knihoven skrze Evropské dotace (ESIF)?
 - a) Spolupracujete s MASkami, jak?

Zastoupeny byly všechny věkové skupiny napříč produktivním věkem s výjimkou nejmladší skupiny, tj. 15–25 let. Věkový průměr respondentů činil cca 40–45 let. Výběr respondentů byl cíleně zaměřen především na pracovníky knihoven z obcí či měst do 25 tisíc obyvatel, a to jak z větších knihoven (s regionální funkcí), tak i menší či malé obecní knihovny. Zároveň s tím se však focus groups účastnili knihovníci a knihovnice krajských knihoven a Národní knihovny ČR. Tito účastníci však v obou skupinách tvořili menšinu. Do focus groups byli tito zástupci zahrnuti z toho důvodu, že jsou často úzce napojeni na menší knihovny a v otázce komunitní činnosti knihoven představují významný metodický zdroj

Název	Datum	Účast
Focus group 1	23. 2. 2015	10
Focus group 2	5. 3. 2015	7

Na přelomu února a března roku 2015 proběhly dvě focus groups. Obě se konaly ve Vzdělávacím centru Národní knihovny České republiky v Praze.

Účastníci focus groups byly převážně ženy, což odpovídá i reálnému zastoupení žen a mužů pracujících v knihovnách. Konkrétně se jednalo o celkem 17 účastníků (14 žen a 3 muži).

pro menší knihovny. Zároveň s tím se jedná o důležité aktéry komunitního pojetí knihoven. Jejich zkušenosti, postoje a názory přinášejí nejenom cenný vhled do dané problematiky, ale především poskytují širší kontext doplňující komplexní obraz i pochopení komunitní role knihoven z obcí či měst do 25 tisíc obyvatel. Konkrétní knihovnice a knihovníci byli vybráni

na základě expertního výběru, tj. byli vybráni na základě doporučení expertů, kteří posuzovali jejich přínos z hlediska poskytnutí informací k danému tématu.

V obou skupinách panovala uvolněná atmosféra. Diskuse byly živé, respondenti odpovídali otevřeně – neměli obavy vyjádřit nesouhlasné či kritické názory. Moderátoři pečlivě kontrolovali, aby se ke slovu dostali všichni účastníci, a zároveň to, aby se neomezovali pouze na souhlasná či nesouhlasná gesta bez doplnění či vysvětlení své odpovědi.

4.2 Vyhodnocení focus groups

4.2.1 Dosavadní zkušenosti s prací s danými skupinami

Na úvodní představení výzkumu účastníkům focus groups navazovala první otázka, která se zaměřovala na dosavadní zkušenosti přítomných ve vztahu k práci se skupinami ohroženými sociálním vyloučením³. Knihovny v zásadě rozlišují dva způsoby, jak s danými skupinami pracují. První způsob je založen na **aktivní práci**, tj. knihovny pořá-

dají nebo spolupořádají různé akce či aktivity pro danou cílovou skupinu nebo spolupracují s dalším institucemi, které se na dané skupiny zaměřují.

„Samozřejmě, úžasně se věnujeme seniorům, dětem a handicapovaným. Jak říkala kolegyně, máme na to vypracované metodiky.“ (FG 1)

Druhý způsob lze charakterizovat jako **pasivní** a je dán charakterem veřejných knihoven jako služby, jež je dostupná pro všechny bez rozdílu sociálního a ekonomického postavení, vzdělání, věku, etnické či náboženské příslušnosti a bez ohledu na jakýkoliv handicap.

„Zcela běžná je ta individuální práce s kýmkoliv, protože knihovna nemůže diskriminovat.“ (FG 2)

Z tohoto primárního dělení na dva způsoby práce s danými skupinami či jednotlivci spadajícími do kategorie ohrožených sociálním vyloučením nás zajímá prvně jmenovaný, kterým je aktivní práce s danými skupinami.

³ Po celý průběh focus group byl v místnosti přítomen flip chart se seznamem skupin obyvatel ohrožených sociálním vyloučením, tj. respondenti si mohli po celou dobu konání diskuse ověřovat, jaké konkrétní skupiny jsou předmětem debaty.

V praxi to znamená, že knihovny aktivně pracují především se seniory. Pro ně pořádají řadu různých aktivit, ať už v rámci vlastních aktivit, či ve spolupráci s dalšími organizacemi, které se věnují seniorům. Jako podstatný faktor se ukazuje to, že senioři tvoří významnou část registrovaných i neregistrovaných členů knihoven a sami aktivně služby knihoven vyhledávají a využívají:

„Potom tam máme seniory a to jsou naši miláčkové, že ano. To je prostě naše skupina... Těm prostě děláme, co jim na očích vidíme, protože jsou to ti, kteří ze třetiny tvoří naše publikum, a teda poskytují nám tu práci.“ (FG 2)

Dále knihovny aktivně pracují s handicapovanými, nezaměstnanými a s Romy. Čtyři výše uvedené skupiny, které knihovníci uváděli jako skupiny, se kterými nejčastěji cíleně a systematicky pracující, jsou klíčové pro vhled do problematiky knihoven jakožto komunitních center, která se podílejí na integraci sociálně vyloučených a sociálním vyloučením ohrožených osob.

Jak je z předešlé citace jednoho z účastníků focus groups patrné, senioři patří ke skupině, které je věnována značná pozornost. Ve své podstatě se jedná o skupinu, která se podílí na

konstrukci toho, jak je mezi knihovníky chápan běžný čtenář knihovny, tj. čtenář, který služeb knihovny využívá aktivně. Využívá tradičních služeb knihovny (např. vypůjčování knih) i komunitně orientovaných, tj. specifických služeb pro danou skupinu, v tomto případě pro seniory, např. kurzy ovládání PC nebo různé přednášky či debaty. Podstatným, avšak vědomě nereflektovaným charakteristickým prvkem této skupiny je, že se v knihovně chová a jeví standardním, společensky akceptovatelným způsobem. Tento způsob není definován pozitivně – není explicitně řečeno, co to znamená, avšak je zcela odvoditelný z popisu chování především Romů, kteří do knihoven chodí, a rovněž z chování a především zjevu lidí bez domova, kteří knihovny rovněž navštěvují:

„...my víme, že ti Romové, když o nich budeme hovořit, tak oni jsou skutečně specifičtí. Oni specificky myslí, jednájí... Oni jsou takoví, takoví, takoví. Oni hlučně mluví, oni jednájí ve skupině, oni na vás budou vrískat a křičet, protože jim to dává sílu.“ (FG 1)

„Je to takové delikátní, ale my jsme měli opravdu tu knihovnu maličkou, a když jste musel sedět vedle toho

bezdomovce přímo, tak to bylo nepřjemné, kdežto teď jsou ty prosto-ry větší, tak to malinko pomohlo. Tak dobře, oni sedí někde dál, a když přijde student, tak si sedne zase někde, kde není úplně nejbliž. Můžeme si to říci asi na rovinu, třeba nevoní úplně. To jsou ti bezdomovci, no.“ (FG 2)

Tyto citace ukazují na závažný problém toho, že přestože knihovny usilují o to, být integračním a komunitním místem, potýkají se závažnou otázkou, jak pracovat se skupinami, které jsou ohroženy sociálním vyloučením, a zároveň vyhovět skupině *normálních* uživatelů knihoven, kteří jsou vnímáni jako dominantní a především jako referenční skupina uživatelů:

„To bych řekla, že si úplně sama za sebe nevím rady, kde je ta míra, abych neodradila ještě ty běžné čtenáře, kteří k nám chodí...“ (FG 1)

„...ale je tam ta druhá stránka té věci, a to tolerance těch ostatních čtenářů. Kdyby tam těch skupin lidí (bezdomovců) začalo přibývat, tak by to zase odrazovalo ty ostatní.“ (FG 1)

Tato interpretace vychází i z následující citace:

„Vietnamský čtenář je sen každé knihovny. Vietnamské dítě je soutěživé, do všeho jde a hlásí se. Slušně se chová...“ (FG 2)

Zde je velmi zřetelně vidět, že problém je v *odlišnosti*. Především v tom, jak se uživatelé z různých skupin, např. Romové, bezdomovci odlišují od *ostatních* (rozuměj *normálních*) uživatelů. Z výše uvedené citace o vietnamských čtenářích je zcela patrné, že dodržují-li či převyšují-li tito uživatelé knihovny standardní, společensky akceptovatelný způsob chování a vzezření majoritní společnosti, pak nejsou v rámci knihoven vnímáni primárně jako migranti a další národnostní menšiny, ale jako běžní uživatelé knihovny, byť se specifickou potřebou, např. požadavkem literatury v mateřském jazyce.

Tato **konstrukce normální x odlišní**

je základem pro aktivní práci knihoven s některou ze skupin ohrožených sociálním vyloučením. Senioři, handicapovaní a krátkodobě nezaměstnaní (nikoliv však dlouhodobě nezaměstnaní) spadají do kategorie *normální* uživatelé, byť mohou mít některé specifické požadavky a potřeby. Pro cílenou a systematickou práci s těmito skupinami existují metodiky a knihovnice a knihovníci jsou školeni na práci s těmito skupinami. Podobně je tomu i z hlediska práce s Romy. Postupně se vytvářejí metodiky, jak s touto skupinou pracovat, některé knihovny fungují jako pracoviště sloužící ostatním knihovnám jako určitý vzor nebo poskytovatel

návodu, jak s takovými skupinami pracovat. Problém však nadále zůstává, že z hlediska většinové společnosti Romové stále zůstávají těmi *odlišnými*, což se projevuje i na tom, jak knihovny s Romy pracují a s jakými výzvami a problémy se musejí během tohoto procesu setkávat. Ve své podstatě se tak jedná o výjimky, které jeden z účastníků následně charakterizoval:

„Došlo tam ke krásné symbióze, která se moc často neobjeví, to znamená, že přišel nějaký podnik zvenčí, který báječně zareagoval na podnik zevnitř nebo na situaci vnitřní... Město⁴ řeklo, jak s tou romskou komunitou, jako s klientelou, jak ji zvýraznit, jak ji více ke knihovně přitáhnout, jak pro ni připravit prostředí... Zároveň se do toho vložily nadace, tuším...⁵, jestli se nepletu. Do toho vložilo nějakou část město, na to vybavení, v souběhu s veřejnou zprávou, která chtěla tu situaci nějak vyřešit. Tam tedy došlo k takové krásné součinnosti profesního způsobu.“ (FG 2)

Daná citace otevírá významného činitele, kterým je „skrytá“ moc Foucaultova

diskursu, který je tvůrčím a reprodukcí nástrojem vědění, chápání a podoby společenského řádu, jenž je v tomto případě institucionalizován v podobě jednání knihoven. Knihovny (do určité míry), vědomy si povahy většinového diskursu o různých skupinách ohrožených sociálním vyloučením, tento diskurs částečně akceptují a reprodukují svým jednáním. Tento problém je však dvojí povahy. Na jednu stranu se jedná o reakci na nálady ve většinové společnosti – veřejný diskurs, ať již v podobě personálu knihoven sdílejícího tyto nálady, či v podobě tlaku veřejného mínění, přičemž na druhou stranu je to právě veřejné mínění, jež je důležitým prvkem, ke kterému se odvolávají zřizovatelé knihoven v podobě krajů, měst a obcí, tj. politická reprezentace:

„Pořídil se tam třeba autobus, který dojíždí do lokalit, kde žijí Romové. Mají s nimi pracovat. My jsme se dokonce podíleli na jakémsi vybavení v tom...⁶, ale úplně zjednodušeně můžu říci, že naši tehdejší vládní straně to zlomilo vaz, právě proto, že ta péče byla směřována jako velmi drahá,

⁴ V tomto případě záměrně neuvádíme místo, případně název projektu, jméno či jakýkoliv další prvek, který by mohl vést k identifikaci mluvčího.

⁵ Viz poznámka č. 4.

⁶ Viz poznámka č. 4.

nepříjemná: „Zase se dělá něco jenom pro ně“, takže v podstatě dopadli tak, že jsou teď v opozici. Na posledním zastupitelstvu byly zrovna tyto projekty zmiňovány jako něco, co není správně, a tam ty peníze dávat nebudeme...“

(FG 1)

Knihovny se zde ocitají v pozici, kde

ač by rády fungovaly jako komunitní a integrační centrum, strukturální podmínky jim to **velmi ztěžují, až znemožňují**. Jedná se o zásadní problém, který se projevuje i v dalších oblastech, na které jsme se v rámci focus groups dotazovali.

4.2.2 Potenciál veřejných knihoven v činnosti s danými skupinami

Druhou otázkou jsme se dotazovali na to, jaký potenciál spatřují účastníci focus groups v činnosti knihoven pro skupiny ohrožené sociálním vyloučením.

„Tam mohou přijít opravdu všechny skupiny. Je to prostor, kde možná jeden z mála, kromě parků, kam mohou přijít, jinak si musí zaplatit. To bylo řečeno. Pořád mě ale samotnou překvapuje, že o této funkci se mezi lidmi všeobecně pořád neví. Nejenom zřizovatel. Ti si to neuvědomují a měli by si to uvědomovat, ale všeobecně povědomí o této funkci, že tam mohou přijít. Mohou tam posedět a přečíst si noviny, knížku. Nemusí platit vůbec nic. Jít na internet. Nám je to jasné, ale

když se zeptám deseti svých známých, tak osm z nich to nebude vědět. Pořád převládají ty stereotypy ve vnímání knihoven... Klasický stereotyp je, že knihovna je odkládiště knih, kam chodí lidé, kteří tam tiše studují.“ (FG 1)

Knihovnice a knihovníci spatřují značný potenciál knihoven v činnosti se skupinami ohroženými sociálním vyloučením, a to především z výše uvedeného důvodu, tzn. jedná se o prostor, který je z hlediska dostupnosti nízkoprahový. Na druhou stranu je tento potenciál limitován řadou faktorů. Dotazované knihovnice a knihovníci považují za významný faktor výše zmíněný stereotyp. Tento stereotyp reflektuje to, jak knihovny chápe převládající část společnosti. Zde se opět dostáváme k zmíněné dichotomii *normální* x *odlišní*, kde výše uvedený stereotyp reprezentuje kategorii *normální*, přičemž *odlišné* v tomto případě charakterizuje následující citace:

„Měl by to být otevřený prostor, kde najdete místo, i protože si tam sednete, přestože se tam budete hlasitě bavit. (...) Je to místo na randění... (Knihovna) je místo, kde se ti lidé shromažďují, kde se pořádají kulturní aktivity všeho možného rázu, s dětmi, s dospělými... Protože my je nevypichujeme... Aha, ta paní je nízkopříjmová... Ti lidé jsou

součástí toho celku, ti lidé se tam cítí jakoby dobře, že ta knihovna je otevřená a v tom smyslu hodně demokratická...

(FG 1)

Přesně tato charakteristika je ale do velké míry v rozporu s majoritním vnímáním knihovny, neboť jednou z největších překážek pro to, aby knihovny fungovaly jako komunitní a integrační centra, je to, že společnost není schopna akceptovat *odlišnosti* od norem, které sama uznává:

„Ono čím více se otevrou knihovny, tak tím více začíná problém majoritě.“

(FG 2)

Knihovníci jsou tedy vystaveni náročné výzvě – chtějí-li být totiž integračním a komunitním centrem, **musí ve své podstatě důrazně a otevřeně vystupovat proti zažitým stereotypům a předsudkům**, které v české společnosti převažují:

„Já bych chtěla jenom říct, že je to těžké. Vy říkáte, že s tou majoritní společností tam budou čtenáři a teď tam přijdou a vidí tu knihovnu plnou těch romských dětí; anebo viděli, že dítě dělá úkol. Jak na ně ale dokázali být oškliví a řekli: ‚Proč si tady děláš úkol?‘ To dítě koukalo celé vyděšené a řekli: ‚Proč ho neděláš doma?‘ (...)

Ten rasismus v těch lidech bohužel je a těžko se to vymýtí.“ (FG 2)

Jak je patrné, tato výzva není jednoduše řešitelná, neboť majoritní společnost by si takové kroky pravděpodobně vysvětlovala jako jdoucí proti ní, neakceptovala by je a veřejně odmítala. V takový okamžik by se knihovny potřebovaly spolehnout nejen na materiální, ale především na veřejně deklarovanou podporu této funkce knihoven od místní (i národní) politické reprezentace. Této podpory knihovnám se však dle dosavadních zkušeností knihovníků a knihovnic nedostává. Je tomu právě naopak:

„...my jsme rok co rok, a to by tady možná mělo taky zaznít, vázání na to, co nám schválí zastupitelstvo na činnost knihovny. ... a sedí tam lidé, jejichž jediným cílem... a ta nálada v tom městě proti těm cikánům a proti těm ‚bezdákům‘, kteří tam leží, je právě to, co je dostalo do toho zastupitelstva, a ti lidé potom schvalují rozpočet městské knihovny.“ (FG 1)

Prostor jakožto důležitý aspekt knihoven je rovněž i ukazatelem, o jak vážný a hluboce zakořeněný problém se jedná. Nejde jen o prostor se smyslu místa/instituce, kterou lze volně navštěvovat,

ale i o prostor, který je nějakým způsobem navržen k tomu, aby se v něm lidé setkávali a společně trávili čas, ať již aktivně, či pasivně. V tomto druhém slova smyslu je v současnosti téma prostorů knihoven vysoce aktuální. Řada knihoven prochází rekonstrukcí či se na budoucí rekonstrukci připravuje a jednou z důležitých otázek, které knihovny v této souvislosti řeší, je, jak stávající, ale i nové prostory uspořádat tak, aby vyhovovaly současnému pojetí knihoven jakožto komunitních a integračních center. Ovšem znovu narážejí na problém převládajícího pojetí knihoven jakožto místa, kde se půjčují knihy:

„Ten stereotyp je u architektů, kteří dělají projekty knihoven a dělají je špatně. Nedají si do ničeho mluvit, protože architekti, kteří navrhují knihovny, chodili do knihoven před 20 nebo 30 lety pro Honzíkovu cestu a Babičku. I před 50 lety. I takové máme... Oni nevidí ty možnosti, oni nevidí ten prostor, oni nevidí ty volnočasovky, které se v těch knihovnách dají dělat. Oni prostě tu knihovnu mají před sebou: ‚Už jsem tam kdysi byl a vím, jak to vypadá.‘ Já vím, jak knihovna ve.....⁷ na to doplatila, protože ten pán, opravdu je

to ta kategorie senior do knihovny. Dělal knihovny a je to úplně špatně. Další zmařená šance.“ (FG 1)

Knihovny však narážejí na další problém, který se dotýká jejich potenciálu jakožto otevřeného prostoru pro všechny a pro setkávání všech možných skupin. Tímto problém dle knihovnic a knihovníků je, že veřejné či státní instituce ani sama většinová společnost o takovýto druh prostoru nestojí, neboť nepodporují integraci, respektive odmítají jakékoliv odlišnosti ve smyslu, v jakém byly zmíněny výše v textu:

„(B)yli (jsme) osloveni nějakou organizací, která má na starosti ty osoby, které opouštějí ty ústavy, zařízení k výkonu trestu, a že by potřebovali nějakou místnost na pravidelné setkávání s psychology, koordinátory, s úřady. Tam jsme realizaci odmítli, jednak jak jsem mluvila o tom strachu. Já jsem si říkala, že mi tady budou chodit tyto osoby... Oni vlastně chtěli mít místnost zhruba pro minimálně 15 lidí a více, samozřejmě neprůchozí, uzavíratelnou, nejlépe tak nějak bokem...“ (FG 2)

Jak je z výše uvedené citace, i z mnoha již dříve zmíněných, patrné, sdílení

⁷ Viz poznámka č. 2.

společných prostor v rámci knihovny, což je důležitý prvek komunitní i integrační role knihoven, není většinou společností dle knihovníků a knihovnic vítáno. Knihovny přesto spatřují ve svém aktivním přístupu ke skupinám ohroženým sociálním vyloučením velký potenciál. Využití tohoto potenciálu však závisí na tom, jak budou schopni s danými skupinami pracovat:

„Ten potenciál je velký, ale musíme být schopni to uchopit. Musíme s tím umět pracovat.“ (FG 2)

4.2.3 Co je potřeba k naplnění výše zmíněného potenciálu?

Předešlá citace vystihuje jedno z ústředních témat, které během obou focus groups zaznělo a které se prolínalo celou skupinovou diskusí. Výrok „*Musíme s tím umět pracovat*“ v sobě nese odkaz k potřebě, kterou knihovnice a knihovníci artikulovali jak ve vztahu k práci se skupinami ohroženými sociálním vyloučením, tak i ve vztahu k tomu, co jim v současnosti brání vykonávat více činností pro dané skupiny:

„Ten potenciál je někde víc a někde méně. Jako třeba o těch prostorech, ale rezervy jsou v tom vzdělání knihovníků. To je, jako kdybychom uměli pracovat s každým. To je vlastně bariéra...“ (FG 2)

Knihovnice a knihovníci formulovali v zásadě dvě hlavní potřeby, tak jak je uvedeno ve výše zmíněné citaci. První potřeba se týká **adekvátních prostor**, jež budou vhodně podporovat komunitní, integrační a vzdělávací funkci knihoven (jak bylo popsáno v předešlé kapitole). Druhá potřeba se týká **vzdělávání**, které knihovnice a knihovníci chápou různým způsobem. Než se dostaneme k samotné potřebě vzdělávat se, je třeba se opět vrátit k dichotomii *normální* x *odlišní*, neboť je důležitá k pochopení této potřeby.

Jako charakteristický příklad, ilustrující problematiku knihoven z hlediska toho, co jim brání v práci s danými skupinami, bylo využíváno bezdomovců. Bezdomovci představují skupinu, se kterou knihovníci neumějí cíleně a systematicky pracovat. Doposavad se s tou skupinou příliš nesetkávali, což se ale za posledních několik let změnilo:

„Tam bych ještě řekla k těm bezdomovcům, ano, nepracujeme s nimi vůbec. Ani nevím, jak bychom s nimi pracovali... ...protože jsme se s tou skupinou nesetkávali.“ (FG 1)

„Bezdomovci jsou kardinální problém, pokud jde o práci knihoven. (...) Myslím si, že by to uneslo nějaké systematické vzdělávání a hledání možností. (...)“

To je veliký problém a nikdo to neumí podle mě pořádně uchopit a nikdo nemá v tom ani jasnou spolupráci s někým... (FG 2)

Lidé bez domova zde reprezentují skupinu, která spadá do kategorie *odlišní*. Nejedná se však pouze o bezdomovce, ale o téměř všechny skupiny spadající do sociálně vyloučených a sociálním vyloučením ohrožených skupin obyvatel, kromě seniorů, handicapovaných (osoby se zdravotním postižením) a (krátkodobě) nezaměstnaných. Co se Romů týče, cílená a systematická práce knihoven s nimi se teprve rozvíjí. Ač je potenciál knihoven v tomto případě největší, co se týče např. dostupnosti různých programů a metodik, velmi silně mu brání výše zmíněné strukturální problémy, tj. téměř nulová podpora místní i národní politické reprezentace a rasismus zakořeněný v české většinové společnosti.

Knihovnice a knihovníci dokážou cíleně a systematicky pracovat se skupinami, které spadají do kategorie *normální*, avšak se skupinami spadajícími do kategorie *odlišní* tomu tak již není. Pracovníci knihoven však projevují zájem o další vzdělávání, které by se zaměřovalo na skupiny definované jako *odlišní*:

„Věřím, že tedy důležitou součástí je to vzdělávání, jak zvládat ty odlišnosti a jak to zvládnout vnitřně. To by bylo myslím velké plus...” (FG 1)

Vlastní vzdělávání však nevidí jako jediné řešení. Velmi silný důraz kladou pracovníci knihoven na to, aby knihovny **využily potenciál různých organizací**, které již s těmito skupinami pracují a dlouhodobě se jim věnují:

„Samozřejmě bych se přikláněl k dalšímu a to je totální spolupráce se všemi, kteří s těmito lidmi přijdou do styku. To znamená: kurátoři, K-centra, terénní pracovníci, romští aktivisté a jiní aktivisté. Pak jsou tam školy, školská zařízení, mimoškolská zařízení, domy kultury, domy dětí a mládeže atd. To se obávám, že úplně v globále nefunguje, prostě nefunguje...” (FG 1)

Tato spolupráce může mít podobu jak přímé spolupráce s danými organizacemi, tak i spolupráce se specializovanými pracovníky, kteří by se daným skupinám v rámci knihoven věnovali nejen po stránce odborné, ale i po stránce organizační:

„Já bych třeba byla ráda za romského koordinátora nebo nějakého člověka, který umí romsky nebo je částečně Rom, a tohle nám říkají třeba odborníci, že toto v té knihovně chybí.” (FG 2)

„... já se přimlouvám za podporu animátorů nebo dobrovolníků nebo za nějaké spolupracovníky, kteří by

zastupovali zainteresované organizace, v tomto případě jako skupiny lidí, se kterými by komunikovali... To v těch malých knihovnách opravdu není. V těch komunitních knihovnách to postrádáme..." (FG 1)

Výrok „Musíme s tím umět pracovat“ tedy znamená nejen další vzdělávání knihovníků, ale i rozvoj spolupráce s již existujícími organizacemi či experty a specialisty. Propojování knihoven s těmito organizacemi a experty považují knihovníci a knihovnice za velmi důležitý krok k tomu, aby byli schopni dále rozvíjet potenciál knihoven v oblasti práce se skupinami ohroženými sociálním vyloučením.

Další vzdělávání a orientace na spolupráci a využívání existující kapacity různých organizací pro danou činnost vychází i z vnímaných kapacit a možností knihovnického personálu, co se schopností a přístupu k daným skupinám týče. Knihovnice a knihovníci vysoce oceňují personál ve svých pobočkách, vnímají však, že jejich kapacita a ochota se dále vzdělávat a posouvat knihovnu směrem k roli komunitního, vzdělávacího a integračního centra je limitována:

„Já vám to řeknu úplně upřímně. U nás mají moji pracovníci pocit, že nechtějí nikoho integrovat, nechtějí už

s nikým jiným pracovat. Jsou absolutně demotivováni. (...) Nevím, jaké jsou platy vašich mladých, ale moji mladí lidé mají 13 000 základní plat a k tomu 1 000 korun osobní ohodnocení. No a z toho žijí. Jsou sami vlastně na hranici chudoby a úplně si nepřejí se ve volném čase vzdělávat... On (personál) je výborný knihovnický, on se ke všem úžasně a mile chová. To je fakt bezvadné; když přijde kdokoli, bezdomovec, tak s ním pohovoří a všechno. Opravdu ale nechtějí dělat a opravdu mi to říkají, že nechtějí už dělat žádné další aktivity a programy, že to není jejich práce, že se chtějí věnovat všem lidem.“ (FG 1)

Limity personálu nejsou dány pouze jejich motivací, která je závislá i na finančním ohodnocení jejich práce, ale i jejich přístupem k různým vyloučeným skupinám nebo skupinám, kterým sociální vyloučení hrozí:

„Já mám problém se svými knihovnicemi. Já nemám problém s těmi Romy. Předsudky, ty předsudky a ty mýty a ten latentní rasismus je tak veliký, že to je podle mě největší překážka.(...) Jsou mezi námi rasisti, tak jako všude.“ (FG 2)

V tomto kontextu je třeba rozumět požadavku na vzdělávání knihovnického personálu i ve smyslu zaměření se na měkké komunikační dovednosti, práci se stereotypy, předsudky a rasismem:

„Oni specificky myslí, jednají... Vy to třeba víte, protože s nimi pracujete. Protože s nimi pracujete celý profesní život, tak to odkoukáte nebo se to dozvíte... My jsme to měli takhle v té škole. To bylo bezvadné a bylo to opravdu skvělé. (...) Já bych se to nedozvěděla, kdybych nebyla na té konferenci, kdybych tam neslyšela tu paní. (...) To mě tak obohatilo a hned jsem přijela do knihovny a svolala jsem malou poradu všech knihovnic a tam jsem jim to vlastně odprezentovala, protože to bylo tak strašně důležité. I co se týče toho psychologického šarmu.“ (FG 2)

Jak již bylo uvedeno, požadavek dalšího vzdělávání má více podob. Jedná se o vzdělávání zaměřené na odbourání předsudků, stereotypů a rasismu, na měkké komunikační dovednosti s různými sociálně vyloučenými skupinami a v neposlední řadě i na odborné vzdělávání, které by knihovníkům umožňovalo vytvářet a vést cílené a systematické programy k sociální integraci těchto skupin. Požadavky na různě zaměřené vzdělávání knihovnic a knihovníků vychází rovněž i z charakteru jednotlivých knihoven. Zatímco větší,

lépe vybavené knihovny s více pracovníky mají zájem o odbornější vzdělávání, menší knihovny spíše usilují o takové vzdělávání, které by jejich pracovníkům pomohlo v komunikaci a základní práci s danými skupinami. Tento požadavek vychází z toho, že malé knihovny, obvykle s jedním až dvěma zaměstnanci, fungují na jiném principu než knihovny větší:

„Na té vesnici je to trochu jinak. (...) Já znám každého člověka jménem v té obci. (...) Jsem asi psycholog... Já prostě k němu takhle osobně, já mám k němu takový osobní přístup. (...) Mám konkrétně na mysli, že když jdeme podle selského rozumu, tak to nemusí být vždycky správně. Selský rozum je opravdu dobrá věc, ale vždycky v té skupině nefunguje...“ (FG 2)

4.2.4 Projekty a financování z fondů EU a spolupráce s MASKami

Otázka financování různých projektů z fondů Evropské unie a spolupráce s Místními akčními skupinami je pro knihovnice a knihovníky hůře uchopitelná, a to z toho důvodu, že zkušenosti v této oblasti jsou velmi malé. Dále pak platí, že čím menší knihovna je, tím méně zkušeností v této oblasti má.

Na MASy a jejich spolupráci s knihovnami nahlíží účastníci focus groups v zásadě dvěma způsoby.

První z nich lze charakterizovat jako problémový, neboť MASKy jsou označovány za instituce, které nevědí o tom, že mohou být v otázce financování řady projektů velmi výraznými a aktivními partnery knihoven:

„... hodně objíždím ty starosty a setkávám se s vedoucími MASEk. Já bych řekla jednu věc, a to absolutní neznalost, tak jak zaznělo, neznalost u kolegů a svých známých, že do knihovny můžete chodit i za jinými věcmi než za půjčováním knih. Absolutní neznalost MASEk o tom, že by mohly dát peníze knihovnám. Absolutní neznalost. Za svůj dlouhý život s těmi MASKami, což je posledních 14 let, opravdu jenom jedna MASKa...⁸ přišla s tím, že připravila knihovny a nachystala věci a snažila se ji udržet.“ (FG 1)

Druhý způsob pohledu na MASKy je založen na tom, že knihovny jsou aktivními činiteli v navazování spolupráce s MASKami. Jinými slovy řečeno, knihovny se samy obracejí na MASKy s žádostmi o spolupráci v otázkách různých projektů, přičemž MASKy jsou do určité míry schopny těmto požadavkům vyhovět:

„My se naopak snažíme tak, že ne že čekáme, až oni za námi přijdou, ale že my se jim snažíme implantovat to, že je (náš projekt) fantastický, že můžou...“ (FG 1)

Přestože se knihovnice a knihovníci snaží aktivně působit na MASKy, narážejí na podobný problém, který byl zmíněn výše.

„My jsme třeba čerpali finance na vzdělávání seniorů. Tady to začne, tady to skončí. Žádná další udržitelnost není. (...) Dlouhodobý projekt nebo nedej bože projekty investičního charakteru mají ti starostové, kteří jsou sloučeni v té MASce. Ti mají úplně jiné představy. Oni potřebují opravdu budovat tu infrastrukturu a celá ta knihovna tam není. Pokud oni nebudou mít tu informaci ze všech ministerstev naší republiky, že knihovna potřebuje podporovat, tak si myslím, že touto cestou, alespoň moje osobní zkušenost je, že je obtížné je přesvědčovat. Na ty měkké a na ty dovednostní věci a i teď při té přípravě toho dalšího plánovacího období to není problém.“ (FG 1)

⁸ Cíl programu, dostupný z <https://sites.google.com/site/osvetovabesedaops/romsky-hlavolam>

Výše uvedená citace odkazuje k tomu, že je velmi problematické spolupracovat s MASKami na jiných než krátkodobých projektech, které se vážou ke specifické činnosti knihovny, jako např. vzdělávání. Dlouhodobější projekty či projekty zaměřené na rekonstrukce prostor knihoven se v MASKách nesetkávají s pozitivní odezvou. A právě s ohledem na potřebu takovýchto projektů usilují knihovnice a knihovníci o to, aby byly MASKy informovány a upozorňovány na důležitost a potřebnost takovýchto projektů.

Další problémy spatřují knihovnice a knihovníci v otázce zpracování projektových žádostí. Současný stav popisují jako nevyhovující, neboť nedisponují odborným personálem, který by projekty připravil, nebo se dostávají výhradně do pozice subjektu, pro který např. město nebo obec zpracovává projekt, avšak knihovna se v něm angažuje pouze skrze připomínkový proces:

„... už sami pocítujeme, že bychom potřebovali odborníka do svých řad na ty projekty.“ (FG 2)

„Pro mě veškeré veřejné zakázky k tomu a veškerou tu administrativu opravdu vyřizuje zřizovatel. My jsme s nimi byli v součinnosti. Byli jsme v pozici budoucího uživatele a dávali jsme připomínky a podněty k tomu, jak

to má eventuálně fungovat, jaký bychom tam chtěli nábytek. O jakou částku se bude jednat, jak se to bude dělat, tak o tom rozhodoval zřizovatel.“ (FG 2)

K tomu se přidávají i problémy s financováním, které jsou v zásadě dvojího charakteru. První problém se týká finanční spoluúčasti. Pro knihovny je řada takto podmíněných projektů prakticky nedostupná, neboť nedisponují finančními prostředky, které by byly ke spoluúčasti využitelné:

„Tím, že ale každá ta dotace má nějakou spoluúčast, tak já musím v rozpočtu vyčlenit těch 50 % nebo u těch evropských fondů třeba 80 % nebo 30 %, to je jedno. Já ty peníze v tom rozpočtu ale nemám...“ (FG 2)

Druhý problém se týká čerpání peněz, které je limitováno určitou dobou, která se z pohledu knihoven jeví jako ne zcela vhodná:

„Jenomže ty podmínky jsou takové, že když nevyčerpáte tu dotaci, tak ji musíte vracet, tak k čemu to potom vede. Může to vést k tomu, abyste to vyčerpali. Já řeknu třeba, abyste ty peníze nemuseli vracet.“ (FG 2)

Např. i z následujícího důvodu:

„... ta podpora je krátkodobá a taková hodně intenzivní, protože musíte ten projekt zrealizovat za dva tři roky. Třeba my jsme dělali ten projekt občanského vzdělávání, prostě to byly vzdělávačky, pořád, a ti lidi nejsou schopni absorbovat za dva tři roky tolik těch akcí. Oni do té knihovny přijdou, ale třeba až za pět let. Kdybychom toho mohli dosáhnout na pět let, tak si myslím, že to má daleko větší efekt. Víc lidí se zúčastní a posune to i tu obec nebo tu společnost jinam.“ (FG 1)

Problémem tedy je, že zcela chybí dotační programy, které by byly přímo určeny pro knihovny s jejich specifickými požadavky. Knihovnice a knihovníci by tedy uvítali, kdyby takové programy vznikly. To by pak dále vyžadovalo, aby podmínky daných programů byly dopředu konzultovány s knihovnami tak, aby vznikly smysluplné výzvy, které by pro knihovny byly nejen dostupné, ale především přínosné z hlediska koncových uživatelů knihoven, tj. všech občanů včetně osob sociálně vyloučených či osob, které jsou sociálním vyloučením ohroženy. Doposavad je situace z pohledu knihoven nevyhovující:

„Špatně nastavené podmínky, necílené pro knihovny...“ (FG 2)

4.3 Shrnutí kvalitativní části

Shrneme-li výše uvedené, dostaneme se k několika zásadním faktorům, které jsou pro pochopení aktivit a jednání knihoven v oblasti komunitní činnosti v obcích do 25 tisíc obyvatel v procesech integrace sociálně vyloučených a sociálním vyloučením ohrožených osob klíčové.

Především se jedná o to, že se dosavadní cílená a systematická práce s danými skupinami týká pouze těch skupin, které se podstatně neodlišují od *normálních* uživatelů, přičemž kategorie normálních uživatelů je dána veřejným diskursem většinové společnosti. Pokud se jedná o *odlišné* skupiny, které nespádají do kategorie *normální*, knihovny s nimi v převážné míře **cíleně a systematicky nepracují**. Svůj podíl na tom nese jak „většinová nálada“, která je k těmto aktivitám v opozici, tak i neexistující podpora od místní i národní politické reprezentace. Knihovny se tak v této činnosti ocitají zcela osamoceny a bez podpory. Dostávají se tak do situace, kdy své programy či záměry navázané na sociálně vyloučené a sociálním vyloučením ohrožené osoby musejí obhajovat nejen před veřejností, ale i před svými zřizovateli. Ukazuje se však, že bez podpory v této činnosti se knihovny těžko obejdou.

Výše uvedené je spojeno i s dalším problémem, se kterým se knihovny neustále potýkají. Tímto problémem je pochopení a identifikace s tím, čím knihovna je či by měla být. Zásadní otázka tedy zní, zda jsou knihovny komunitními, vzdělávacími a integračními centry nebo (pouze) půjčovnami knih, přičemž význam pojmu *integrace* je klíčový pro pochopení a postavení knihoven v integračním procesu. Výzkum ukazuje, že samy knihovny si nejsou jisté, zda to, o co mají usilovat, je tzv. asimilační přístup, který je založen na tom, že způsob soužití je dán většinovou společností – menšina se přizpůsobuje většině, či tzv. koadaptační přístup, kdy integrace je brána jako záležitost jak menšiny, tak i většiny

při spolupráci obou skupin. Jeden z účastníků focus groups tento problém formuloval následně:

„V okamžiku, kdy nebude zájem, tak ta knihovna nemůže nic dělat.“ (FG 1)

Jde tedy o to, zda mají knihovny reagovat na většinovou poptávku a převládající veřejné mínění v otázkách sociálně vyloučených osob, nebo mají být hybateli změny a stát se aktivními činiteli v procesech integrace sociálně vyloučených a sociálním vyloučením ohrožených osob. Mají-li být tím druhým, pak se neobejdou bez výrazné podpory především ze strany svých zřizovatelů a odpovědné politické reprezentace, ať již místní, či národní.

5

POTENCIÁL ROZVOJE ČINNOSTI KNIHOVEN DLE JEDNOTLIVÝCH SKUPIN OHROŽENÝCH SOCIÁLNÍM VYLOUČENÍM S PŘÍKLADY DOSAVADNÍ DOBRÉ PRAXE V ČESKÉ REPUBLICE

Tato kapitola představuje potenciál rozvoje činnosti veřejných knihoven v příštích pěti letech směrem ke 12 sledovaným cílovým skupinám tohoto výzkumu. Hodnoty v grafu postupně udávají:

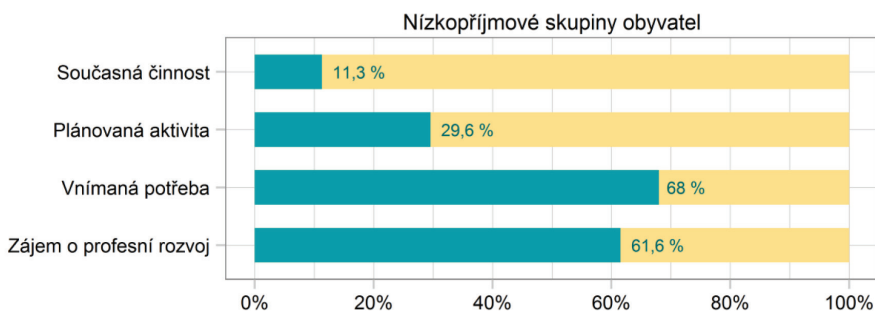
- > podíl knihoven, které s danou skupinou **pracují v současné době** (formou jednorázových aktivit či ucelených programů),
- > podíl knihoven, které s danou skupinou **plánují pracovat** v období 2015–2020,
- > podíl knihoven, které **vnímají vyšší potřebu se dané skupině** v rámci činnosti knihovny **věnovat** (podíl zastoupení hodnot 1–3 z pětibodové škály, kde 1 označovala „velkou potřebu“ a 5 „žádnou potřebu“),
- > podíl knihoven, které mají **zájem o profesní rozvoj ve specifických práce s danou skupinou** (opět podíl

zastoupení hodnot 1–3 z pětibodové škály, kde 1 označovala „velký zájem“ a 5 „nezájem“).

U každé z cílových skupin dále uvádíme příklady dobré praxe z knihoven v České republice. Příklady dobré praxe se neomezuji pouze na knihovny ve městech do 25 tisíc obyvatel, ale byly osloveny i knihovny ve větších městech. Příklady byly do této zprávy zahrnuty tak, aby byly, za jistých modifikací, realizovatelné i v malých knihovnách.

Texty k jednotlivým příkladům dobré praxe jsou buď editovány výzkumníky, nebo ponechány v originálním znění tak, jak je popisovali sami knihovníci a knihovnice.

5.1 Nízkopříjmové skupiny obyvatel



SEDLČANSKÁ KOMUNITNÍ KNIHOVNA – – BEZPEČNÝ PROSTOR PRO VŠECHNY

V obci se 7 300 obyvateli působí komunitní knihovna. Kromě klasických knihovnických služeb se v roce 2014 uskutečnilo 621 kulturních a vzdělávacích akcí. V říjnu 2007 se podařilo (i díky realizovaným komunitním projektům) otevřít komunitní Centrum Lukáš, které je součástí knihovny a vybízí k dalším činnostem a aktivitám. Součástí komunitního centra jsou i nejrůznější kluby. V roce 2014 se v Centru Lukáš uskutečnilo 309 různých akcí a aktivit, které navštívilo 3 463 lidí. Kluby, které působí v Centru Lukáš, může navštěvovat úplně každý. Je možné se přijít třeba jen nezávazně poradit.



- > Fotografování (FotoFlegmatici Sedlčany)
- > Klub harmonické bytosti a cvičení Qigong
- > Klub Mnémé (klub pro seniory)
- > Klub pletení a háčkování
- > Krajský klub (paličkování)
- > Kreslení (Kurz Lukáš)
- > Literární prádelna (literárně tvůrčí a vypravěčský klub pro děti od šesti let)
- > Patchworkový klub

Přínos pro nízkopříjmové skupiny obyvatel a rodiny žijící v nepříznivé sociální situaci vidí paní ředitelka v možnosti scházet se neformálně v bezpečném prostoru, v možnosti sdílení nejrůznějších koníčků a aktivit, a to všechno bez finančních nákladů. Hodně důležité je propojování nejrůznějších skupin obyvatelstva přes společné zájmy a záliby. V klubech a v aktivitách pro rodiny se neřeší, odkud kdo je a kolik čeho má, ale co umí a co ho baví.



Podmínky pro realizaci a některé praktické zkušenosti (jedná se o prozatímní zkušenosti z komunitní práce), ke kterým došla knihovna během uplynulých dvanácti let, vedly k vytvoření určitých pravidel, jakéhosi „desatera“. V tomto „desateru“ jsou si všechny body rovny.



1. Je nutná **politická deklarace** této činnosti v knihovnách (například tak, jak jsme to udělali my v roce 2004, kdy jsme se k této činnosti přihlásili grafickou značkou, jejímž kmotrem se stal mj. starosta města).
2. Situace v místě se **musí neustále mapovat** a je nutné zpracovávat nové skutečnosti a reagovat na ně.
3. **Nelze budovat komunitu uvnitř knihovny.** Je nutné neustále oslovovat partnery směrem ven a napříč komunitou. Pokud učiníme to, že na začátku oslovíme některé partnery či jednotlivce, vybudujeme si z nich v knihovně jakousi „komunitu“ a „usneme na vavřínech“, se „zlou se potážeme“. Může se stát, že některým skupinám úplně uzavřeme dveře a velmi se tak ochudíme o nové zájemce, uživatele, partnery a přátele. **Musíme být naprosto otevření pro všechny** (nejenom skupiny, ale i jednotlivce) **a podporovat jejich propojování.**

4. Důležité je zachovat **neutrální a bezpečný prostor** pro všechny skupiny obyvatelstva. Tady se opravdu mnohdy pohybujeme na „ostří nože“ a je důležitá i notná dávka **psychologických a sociálních znalostí a dovedností a samozřejmě empatie.**
5. **Nikdo není důležitější** – všichni jsme si rovni. Tak jako je to důležité v osobním životě, i pro partnerství v pracovní rovině má toto pravidlo obrovský význam.
6. Uvědomme si, že v životě (i v tom komunitním) jsou jednou z nejdůležitějších věcí **kompromisy.** Nesmíme chtít nemožné. Pečlivěvažme situaci.
7. Učme se říkat „**děkuji**“ a „**prosím**“ a učme se omlouvat, pokud je to třeba.
8. Vycházejme vždy z **konkrétních potřeb** a poznatků naší komunity. Na jiných místech a v jiných projektech je možné se pouze inspirovat, ne je zcela přejímat.
9. Mysleme na všechny v naší komunitě, **nejenom na partnery a čtenáře**, a to jak na jednotlivce, tak i různé organizace, a všímejme si jich. V tomto směru nám může velmi pomoci regionální tisk, ale i komunikace s různými skupinami lidí. To, že si budeme všímát jiných, sdílet s nimi jejich radosti, ale i smutek či

starosti, může v určitou chvíli pomoci i nám.

10. **Mysleme i na sebe** a nezapomínejme na to! A myslíme i na to, že jsme omylní a neustále se učíme!



KONTAKT

Blanka Tauberová, ředitelka knihovny
 e-mail: tauberova@knihovna-se.cz
 web: www.knihovna-se.cz

KOMUNITNÍ KNIHOVNA DR. E. BOŘICKÉHO A CENTRUM VOLNOČASOVÝCH AKTIVIT V MILÍNĚ

V obci Milín, která má necelých 1 800 obyvatel, funguje knihovna, která (nejen) za své komunitní aktivity získala titul knihovna roku 2013. Knihovna slouží jako místo pro půjčování knih, ale také jako centrum volnočasových aktivit pro celou obec.

Díky úzkému propojení s místními spolky je knihovna s centrem dějištěm nebo prostředníkem mnoha komunitních akcí (např. literární posezení, masopust, maškarní, přednáška, kreativní večer, vynášení Morany, pálení čarodějnic, noc literatury, den rodin, pohádkový les pro děti, sokolská akce, turnaj v ping-pongu, loučení s prázdninami, svatomartinské pochody s lampiony, mikulášská nadílka, živý betlém). Řada spolků má v budově centra přímo i sídlo. Mezi ty hlavní vyjmenujme Mateřské centrum Milínek, spolek Pohádka, Kaktusářský spolek, TJ Sokol, spolek Za Komíny. Děti a mládež se tak mohou účastnit celé řady akcí, k dispozici mají i horolezeckou stěnu, ping-pong, kulečnick a venku velkou zahradu s herními prvky a pískovištěm. Knihovna spolupracuje i s místní školou a školní družina využívá nízkoprahového klubu. Pro veřejnost knihovna pořádá přednášky, výstavy a vydává místní

zpravodaj, kde se čtenáři včas dozvědí o pořádaných akcích. Knihovna zaměstnává dvě knihovnice a z grantu vzniklo jedno další pracovní místo pro zaměstnance centra volnočasových aktivit.

Důležité pro činnost knihovny je propojení s radou města, které přeje rozvoji kultury, vzdělanosti a komunitních služeb. Další podmínkou je společný prostor, kde se lidé mohou scházet a vzájemně setkávat. Třetí podmínkou je napojení místa na místní spolky a nabídnutí spolupráce. Spolky představují pro knihovnu partnery, kteří mohou přivést nové zájemce.

KONTAKT

Dana Reiterová

e-mail: knihovnamilin@volny.cz

web: www.knihovnamilin.cz



KRAJSKÁ KNIHOVNA KARLOVY VARY

Krajská knihovna Karlovy Vary nabízí nejen klasické knihovnicko-informační služby, ale pořádá řadu vzdělávacích a kulturních akcí pro širokou veřejnost. V roce 2014 nabídla knihovna veřejnosti **Kurzy finanční gramotnosti**. V letošním roce (2015) probíhá **Kurz práva pro neprávnický**. Partnerem obou akreditovaných kurzů je Západočeská univerzita v Plzni, která též zajistila kurzy lektorsky.

KONTAKT

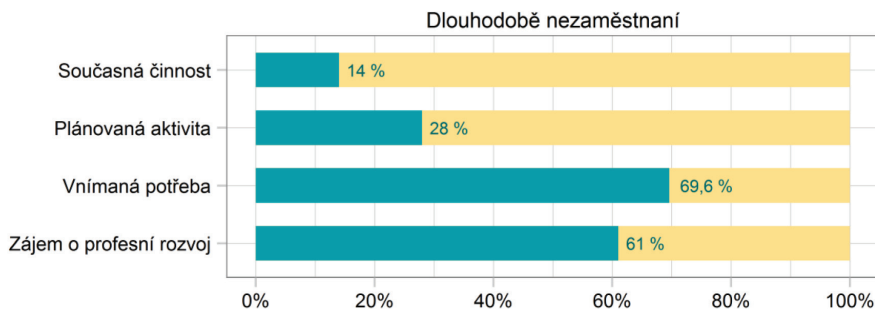
Bc. Michaela Kožíšková

e-mail: koziskova@knihovnakv.cz

5.2 Dlouhodobě nezaměstnaní

MĚSTSKÁ KNIHOVNA LOUNY

Knihovna poskytuje základní knihovnické služby na nejvyšší úrovni, důkazem toho je prestižní titul Městská knihovna roku 2011. **Knihovna je registrovaným poskytovatelem sociálních služeb, sdružuje dobrovolníky, provozuje volnočasové zařízení pro děti a mládež.** Knihovna má ve městě výbornou pověst, přidávají se k ní lidé, kteří chtějí pracovat pro druhé, zajímá také sponzory a donátory. Knihovna má otevřeno každý den (i v sobotu a v neděli), to je důležitý předpoklad pro komunitní aktivity. Knihovna své služby provozuje v reprezentativně zrekonstruovaném domě s kavárnou, nabízí letní čítárnu, studovnu, hernu pro děti, je nově vybavena a vkusně zařízena.



Inspirující součástí knihovny je **sociálně-terapeutická dílna**, 15 klientů je přímo zařazeno do činností knihovny – terapii čerpají v odděleních, kde rovnají a zařazují knihy, v kavárně za barem i před ním, pečují o květiny, donášejí knihy imobilním čtenářům domů. Hlavně ukazují většinové populaci, které hodnoty jsou opravdu důležité. V souvislosti s terapeutickou dílnou bývá pořádán festival přímo ve spřáteleném ústavu, také festival Jiný den v Lounech, který představuje práci všech sdružení, spolků a organizací.

KONTAKT

Dagmar Kučerová, ředitelka knihovny
e-mail: kucerova@mkl.cz
web: www.mkl.cz

OBECNÍ KNIHOVNA VRBICE

V obci Vrbice, která má necelých 1 100 obyvatel, funguje knihovna, která prošla v posledních letech velkou proměnou – nové prostory, razantní aktualizace fondu, nová knihovnice. Velmi důležitou roli hraje podpora obce a celého zastupitelstva, které za knihovnou stojí a plně ji podporuje, a tak se knihovna postupně stává další vzdělávací a kulturní institucí obce. Knihovna se nachází v oblasti, kterou jako většinu republiky trápí

nezaměstnanost, a proto se rozhodla poskytovat aktivity, které by nějakým způsobem nezaměstnaným osobám pomohly. Pořádá vzdělávací aktivity v oblasti IT – **kurzy práce s počítači**.

Do tohoto kurzu se přihlásilo 6 uchazečů. Knihovna se rozhodla pro tento druh aktivity z toho důvodu, že v těsné blízkosti obce tento druh vzdělávání pro dospělé chybí. Knihovna se tak už v průběhu roku připravovala na začátek kurzu, rozšířila počítačová místa v knihovně z dvou počítačů na tři a pořídila interaktivní tabuli s dataprojektorem. Kurz probíhal 1x za 14 dní v podvečerních hodinách, studenti se seznámili s prací na stolních počítačích, noteboocích, ale i tabletech a interaktivní tabuli. Účastníci kurzu mohli také využít odbornou literaturu věnující se tomuto tématu, díky které mohli trénovat i doma. Další navazující akcí v knihovně bude kurz hledání pracovních nabídek na internetu pro nezaměstnané občany, na kterém by knihovnice pomáhala s hledáním vhodných pracovních nabídek, tvorbou životopisu nebo motivačního dopisu.

Přínosem pro obec je možnost zapojení nezaměstnaných do společnosti, předcházení jejich sociálního vyloučení a zapojení do aktivit obce. Naší prioritou je podpora schopnosti spolupráce, správné komunikace a zdravého

sebevědomí účastníků. Je zde předpoklad vychování si „aktivních občanů“, kteří budou mít o život v obci zájem, a tak ji budou v budoucnu dobře a rádi propagovat. Knihovna vidí přínos v tom, že se tímto způsobem zařazuje mezi vzdělávací instituce v obci.

KONTAKT

Klára Gregrová
e-mail: cvc@vrbice.cz

KNIHOVNA KROMĚŘÍŽSKA – OTEVŘENÁ BRÁNA KE VZDĚLÁVÁNÍ

Knihovna se každoročně zapojuje do projektové činnosti. Jako jedna z prvních v České republice realizovala projekt z Evropského sociálního fondu, který byl zaměřen na **systematické vzdělávání nezaměstnaných**, a to zdravotně postižených, dlouhodobě nezaměstnaných a nezaměstnaných nad padesát let věku. Projekt byl realizován ve spolupráci s Úřadem práce v Kroměříži. Účastníci získali v knihovně počítačovou a informační gramotnost. Tito lidé vesměs žili mimo společenské dění, trpěli sociální exkluzí a tento projekt je začal vtahovat do života města. Využili jsme absolventy těchto kurzů i na vzdělávání seniorů. Byl to velmi úspěšný

projekt i tím, že **po ukončení našlo práci přes 80 % jeho účastníků**. Projekt byl propagován také na stránkách EU, kde byl uveřejněn videozáznam pracovního dne jednoho z účastníků. Po jeho ukončení jsme se stali jedním ze školících partnerů pro úřad práce. Tato dobrá spolupráce však byla ukončena z důvodu, že jsme již kapacitně nebyli schopni zajistit toto vzdělávání pro celý okres, a to na různých místech. Ve vzdělávání však pokračujeme dále na základě projektů směřovaných na různé cílové skupiny ve městě a okolí.

KONTAKT

PhDr. Šárka Kašpárková, ředitelka
Knihovny Kroměřížska
e-mail: knihovna@knihkm.cz
web: www.knihkm.cz

REGIONÁLNÍ KNIHOVNA KARVINÁ

S ohledem na stoupající míru nezaměstnanosti zavedla Regionální knihovna Karviná v červnu 1999 pro občany města Karviné zdarma novou službu – internet pro nezaměstnané. Díky spolupráci s Úřadem práce Karviná se tato služba dostala během krátké doby do povědomí uchazečů

o zaměstnání, služba je nabízena a využívána i v současnosti. Uchazeč o zaměstnání evidovaný na Úřadu práce v Karvině má denně zdarma 30 minut přístup k počítači (s programy Office) s připojením k internetu za účelem vyhledávání nových pracovních příležitostí. Prostřednictvím počítačů si uchazeči mají možnost sepsat žádosti o místo a životopis.

Vzdělávací aktivity zaměřené na výuku počítačové gramotnosti jsou realizovány od roku 2006, kdy byly finančně podpořeny z Evropské unie v rámci projektu „Veřejný přístup k internetu v Regionální knihovně Karviná“. Kurzy „Pondělní internetová setkání“ jsou zaměřeny na výuku základní orientace uživatelů při práci s internetem a kurz „Začínáme s PC“ je zaměřen na základy práce s počítačem a nejběžnějšími programy. Kurzy jsou rozděleny pro začátečníky a pokročilé. U kurzů je kladen důraz na individuální přístup k jednotlivým uživatelům. Na kurzech se účastníci mají možnost seznámit také se čtečkami elektronických knih, které si čtenáři mohou zapůjčit v Regionální knihovně Karviná. Regionální knihovna Karviná zakoupila tablety, se kterými plánuje účastníky PC kurzů blíže seznámit.

Významným přínosem pro realizaci vzdělávacích aktivit je podpora ze strany statutárního města Karviná. **Důležité je také sledování a aplikace trendů ve společnosti** – vytváření rovných příležitostí v přístupu k informacím pro všechny členy společnosti, rozvíjení čtenářství, podpora celoživotního vzdělávání, podpora regionálních tradic, podpora zájmových a kulturních aktivit, upevňování sociálních vztahů, spolupráce s ostatními vzdělávacími organizacemi ve městě Karviná, **výborná a dlouhodobá spolupráce s Úřadem práce Karviná.**

KONTAKT

PhDr. Halina Molinová, ředitelka
Regionální knihovny Karviná
e-mail: knihovna@rkka.cz
web: www.rkka.cz

MASARYKOVA VEŘEJNÁ KNIHOVNA VSETÍN

Knihovna se před 10 lety přestěhovala do nově zrekonstruované budovy na hlavním náměstí. Ve spolupráci se zřizovatelem, městem Vsetínem, se stala komunitním a vzdělávacím centrem Vsetínska. Díky projektům podpořeným z evropských fondů posílila i svoji sociální roli, kdy se snažila a snaží pomoci

řešit problémy města a jeho obyvatel. Knihovna připravuje mnoho programů pro všechny věkové kategorie, pro děti, rodiny, seniory, zdravotně postižené a osoby ohrožené sociálním vyloučením.

Knihovna spolupracuje s úřadem práce při **vzdělávání nezaměstnaných**. V předchozích letech byla spolupráce ještě intenzivnější, jednalo se zejména o kurzy IT a motivační kurzy. Tyto kurzy byly realizovány na objednávku pro úřad práce nebo v rámci grantů EU. **Vzdělávání pro nezaměstnané realizované v knihovně má velkou výhodu, že se odehrává na neutrální půdě** (v knihovně probíhá řada kurzů i pro ostatní, nezaměstnaní se mezi nimi „ztratí“). Navíc se naučí využívat ostatní služby knihovny – což dokazují konkrétní životní příběhy, kdy se ve špatném životním období nejednoho z nezaměstnaných stala knihovna jednou z „jistot“, útočišť, míst, kde se cítili rovnocenní s ostatními a získali motivaci svou situaci změnit.

Alfou a omegou pro úspěch našich aktivit bylo **získání odpovídajících prostor a vybudování silného, vzdělaného a motivovaného týmu**, který vnímá uvedené aktivity jako součást knihovnické práce, a ne jako „něco navíc“. Důležité je také umět oslovit zájemce, „dostat“ lidi do knihovny, protože ti, kteří se zúčastní

jedné z akcí, většinou už v knihovně „zůstanou“.

Jako velmi podstatné vnímáme také **partnerství**, a to jak s institucemi (školy, dům kultury, úřad práce, městský úřad), tak s neziskovými organizacemi, neboť mnoho aktivit by bez spolupráce nešlo (Rodinné a mateřské centrum, Charita, Diakonie, Elim atd.). Knihovna je vnímána jako otevřená organizace, spolehlivý partner, s nímž se dobře spolupracuje. Knihovna se účastní všech procesů, které ve městě probíhají (komunitní plánování, kampaně, setkání neziskových organizací), zná všechny důležité subjekty v kulturní, vzdělávací a sociální sféře a je jimi akceptována. Výborná je také spolupráce s místním dobrovolnickým centrem Adorea, pravidelně v knihovně pracují 2–3 dobrovolníci, nepravidelně 10–20.

KONTAKT

PhDr. Helena Gajdušková, ředitelka
e-mail: hgajduskova@mvk.cz
web: www.mvk.cz

KRAJSKÁ KNIHOVNA FRANTIŠKA BARTOŠE VE ZLÍNĚ

Knihovna začala pořádat **počítačové kurzy** pro veřejnost v roce 2001, kdy bylo díky finanční podpoře Ministerstva kultury ČR vybudováno vzdělávací centrum.

Tato učebna byla vybavena 13 počítači včetně kancelářského softwaru. Nyní má knihovna k dispozici **prostor vybavený 30 počítači a diaprojektorem**. Školení, která jsou zde pravidelně pořádána, jsou přístupná všem, ale většinu účastníků tvoří senioři a nezaměstnaní.

Již několik let se v knihovně koná cyklus kurzů Základy práce s počítačem. Na jednotlivé kurzy se lze přihlásit samostatně, ale přednost mají návštěvníci celého cyklu. V rámci cyklu jsou nabízeny kurzy: Začínáme pracovat s PC, Jednoduchá práce s texty, Základy práce s internetem a E-mailová komunikace. Každý z kurzů trvá 4–6 hodin. Při výuce vyhledávání v internetu jsou vždy prezentovány portály, které mohou uchazeči o zaměstnání využít. Jednoduchá práce s texty je prostředkem k napsání životopisu na PC. Pokročilejší mohou navštívit kurzy: Facebook nebo E-knihy, e-čtečky a práce s nimi. Knihovna také pořádá kurz Trénink paměti.

KONTAKT

PhDr. Zdeňka Friedlová

e-mail: Info@kfbz.cz

web: www.kfbz.cz

MĚSTSKÁ KNIHOVNA POLIČKA – ZKUŠENOSTI S VEŘEJNĚ PROSPĚŠNÝMI PRACEMI V KNIHOVNĚ

Polička je malebné, klidné město v Pardubickém kraji s nezaměstnaností příliš nevybočující z celostátního průměru. Nepříznivý trend je možné sledovat v nárůstu počtu dlouhodobě nezaměstnaných absolventů, lidí nad 50 let či lidí nějakým způsobem znevýhodněných na trhu práce. Zejména úřady práce disponují finančními prostředky, které je možné, v rámci aktivní politiky zaměstnanosti, využít jako benefit při zřízení a udržení nových pracovních činností vykonávaných ve veřejném zájmu. V mnoha českých obcích je již dnes obvyklé, že pracovníci placení úřadem práce zajišťují úklid ulic a úřadů, starají se o zeleň a jiné venkovní práce. Tento způsob zaměstnání však není vhodný pro každého a také většinou nedokáže využít individuální potenciál zaměstnance.



Práce v obecní nebo v městské knihovně nabízí řadu příležitostí jak pro knihovny, tak pro uchazeče o zaměstnání. V Městské knihovně Polička jsou v současné době zaměstnáni čtyři pracovníci, jejichž mzdy jsou v rámci veřejně prospěšných prací hrazeny Úřadem práce (dále ÚP) ve Svitavách. Mária (38 let) obaluje knihy pro poličskou knihovnu, školy a 16 knihoven regionu, vyrábí placky a zapojuje se do mnoha činností knihovny. Míla (53let) se stará, aby byla knihovna po celý den čistá, pomáhá Marušce a dokáže ledasco zorganizovat. Jirka (21) digitalizuje staré regionální časopisy a noviny, fotky a dokumenty, nosí „banánovky“ s knihami, opravuje, zvučí akce a funguje také jako ochranka – přítomnost muže v knihovně uvítá každá knihovnice, která je odpoledne v knihovně sama. Pavel (56) má na starosti historický archiv a staré

regionální tisky, ve kterých vyhledává a systematizuje vše, co pomáhá k proniknutí do historie města a okolí. Tento rok bychom rádi vydali jeho Poličský historický kalendář. Díky všem se snížilo pracovní vypětí stávajících zaměstnanců, mnoho věcí se zjednodušilo a mohly být realizovány nové služby a aktivity knihovny.

Při komunikaci s ÚP je dobré alespoň první kontakt učinit osobně. Ne vždy narazíte na nadšené úředníky, nenechte se odradit a nebojte se „oběhat pár dveří“. Knihovna by měla být (a je) pro úřad práce vítaným partnerem, nikoliv prosebníkem. Pokud to nejde, trvejte na písemných doručeních zamítnutí žádosti a trvejte také na tom, že jsou neopodstatněné. Většinou však budete překvapeni, jak snadné to je. Vyplnění žádosti a následný postup je věcí zejména dobré mzdové účetní.

Získání mzdových prostředků je důležité, nicméně klíčové je mít zodpovězeny otázky:

- > Jaké činnosti (8 hodin denně) se bude zaměstnanec rok věnovat? Ideální je mít hodinový týdenní plán.
- > Máme dostatečné prostorové kapacity? Máme vstřícný kolektiv, který dokáže pomoci?

- > Máme kapacity a trpělivost na naučení dané práce? Umíme ji kontrolovat/měřit?
- > A zejména – Znáte člověka, který je pro danou práci vhodný? Nečekejte, že vám ho na ÚP někdo vybere, aktivně se zajímejte ve své komunitě. Opravdu se vás lidé neptají na práci?

Finanční podpora ÚP klade na knihovny vyšší nároky na organizaci práce a zejména na komunikaci mezi zaměstnanci a vedením knihovny a města. Pokud máte dojem, že byste chtěli dělat více, než na co máte personální i finanční kapacitu, spolupráce (nejen) s ÚP je přesně pro vás. Nehledejte však jen levnou pracovní sílu, ale počítejte i s prací vás samotných. Nástroj, jakým jsou veřejně prospěšné práce (VPP), představuje pouze krátkodobou formu zaměstnání, vytvoření trvalého pracovního úvazku je v návaznosti na činnost a výsledky (obalování knih, digitalizace) možná, většinou je však třeba si od začátku ujasnit, že se jedná o činnost na (zpravidla) rok. Knihovna poskytuje mnoho příležitostí pro osobní růst. Každý je dobrý na něco a rok v knihovně může znamenat rok nových zkušeností, sociálního kontaktu, zachování optimismu a nabití sebevědomí do hledání zaměstnání. Za rok se může změnit mnohé, ale také

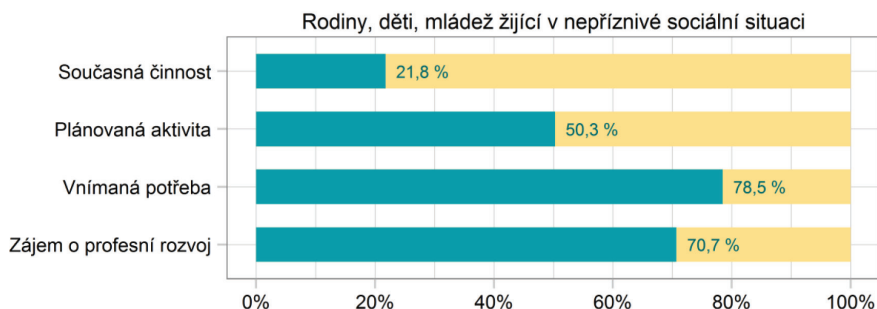
nemusí. Ne vždycky to vyjde, ne vždy je možné ve spolupráci pokračovat. Na nepříjemné situace musíte být připraveni a nebát se jich.

Knihovny nejsou sociální služby. Mohou je ovšem velice dobře doplňovat v mnoha ohledech a mohou hrát velmi významnou úlohu v politice aktivní zaměstnanosti – zejména svojí možnou rolí v celoživotním vzdělávání a v informačních službách. Přímý kontakt se svojí cílovou skupinou – novým kolegou, jehož pracovní návyky a pohled na svět se mohou od toho vašeho lišit – je pro knihovnu také dobrá zkušenost, která pomůže lépe zacílit potřeby běžných uživatelů a povede ke smysluplnější realizaci našich aktivit. Informační vzdělávání dospělých, finanční gramotnost, poskytování ověřených, srozumitelných a aktuálních informací z oblasti (nejen) sociální péče, rozvoj malého podnikání – knihovny, tedy alespoň některé, mají příležitost být v oblasti zaměstnanosti velmi užitečné.

KONTAKT

Jan Jukl, ředitel MK Políčka
e-mail: jukl@knihovna.policka.org
web: www.knihovna.policka.org

5.3 Rodiny, děti a mládež žijící v nepříznivé sociální situaci



KRAJSKÁ KNIHOVNA KARLOVY VARY

Jednou z cílových skupin, kterou se knihovna snaží podpořit, jsou **rodice těžce postižených dětí**, resp. osoby, které o tyto děti celodenně pečují.

Knihovně se již 4x podařilo získat finanční prostředky na kurz němčiny, který mohou tito rodiče navštěvovat. Tato cílová skupina je značně opomíjená a dočká se málokdy nějaké podpory. Kurz němčiny je současně určen i pro držitele průkazu ZTP a pro osoby na mateřské dovolené.

KONTAKT

Bc. Michaela Kožíšková

e-mail: koziskova@knihovnakv.cz

MĚSTSKÁ KNIHOVNA LOUNY

Při knihovně v Lounech funguje Klub(ovna) Luna, který je **nízkoprahovým zařízením** (není sociální službou), a všechny skupiny lidí zde najdou svůj prostor. Dnes by takto měly fungovat všechny moderní knihovny, být pouhou půjčovnou knih již totiž nestačí. Je potřeba reagovat na společenský vývoj a umožnit nemajetným rodinám, aby jejich děti mohly knihovny využívat, umožnit cizincům, aby se socializovali do prostředí, které si vybrali pro svůj život. Každý, kdo přijde s nápadem, projektem, dostane zdarma prostor pro realizaci. Každý, kdo chce být dobrovolníkem, je přijat. Každý, kdo chce spolupracovat, je vyslyšen. Knihovna je prostě pro každého.

KONTAKT

Dagmar Kučerová, ředitelka knihovny
e-mail: kucerova@mkl.cz

MĚSTSKÁ KNIHOVNA VE SVITAVÁCH

Svitavy mají 17 040 obyvatel, knihovna má 2 743 čtenářů, z toho 871 dětí do 15 let.



Městská knihovna ve Svitavách sídlí v Multifunkčním centru Fabrika v centru města a nachází se zde mnoho dalších organizací, se kterými spolupracuje (Mateřské centrum Krůček, Klub seniorů, Středisko sociálních služeb Salvia, Středisko kulturních služeb). Městská knihovna ve Svitavách spolupracuje se všemi školami ve městě, včetně speciální, má důležité postavení ve městě v rámci vzdělávacích, výchovných a kulturních aktivit. Vycházíme vstříc i dětem ze sociálně slabších rodin.

Spolupracujeme se speciální základní i mateřskou školou – děti s pedagogy dochází do knihovny pravidelně každý



měsíc, ke knihám a do prostředí knihovny se tak dostanou i děti, které by jinak rodiče nepřivedli. **Knihovnu denně navštěvují děti z resocializačních bytů** (navazují na azylový dům pro matky s dětmi), které rády využívají počítač; děti ale motivujeme i k jiným činnostem (besedy s preventistkou kriminality por. Mgr. Kaizarovou o zásadách bezpečnějšího internetu, každý měsíc je k dispozici kvíz, díky kterému se děti učí vyhledávat informace jak z knih, tak z internetu, jsou motivovány k účasti na výtvarných workshopech spojených se čtením knih, k účasti na turnajích ve stolních hrách). Děti si zvykly trávit u nás odpoledne, hrát stolní hry, psát domácí

úkoly, setkat se s kamarády a většina se stala čtenáři knihovny. Zapojili jsme je i do projektu na podporu čtenářské gramotnosti Lovci perel. V rámci programu Mentorská asistence (projekt města Svitavy), který je zaměřen na podporu a pomoc znevýhodněným dětem a jejich rodinám, knihovnu využívali žáci a jejich mentoři jako zázemí pro doučování; taktéž využívali možnosti půjčit si knihy (pro Mentorskou asistenci jsme založili registraci). Jelikož jde často o děti s poruchami učení, pomáhali jsme jim s výběrem vhodné literatury.

Na základě **spolupráce s Mateřským centrem Krůček** jsme navštěvovali Azylový dům pro matky s dětmi, které jsou v tíživé situaci, a připravovali pro ně program zaměřený na seznámení s knihou, písmenky (šlo převážně o malé děti). Děti spolupracovaly, program si užívaly, některé maminky začaly s dětmi navštěvovat knihovnu.



KONTAKT

Mgr. Marta Bauerová, ředitelka
e-mail: ba@booksy.cz
web: www.booksy.cz

z dětí. Knihovnice má připraveno na předem dohodnuté téma (o kterém si také povídají v daném měsíci i ve školce Člověka v tísní) krátké povídky, soutěž, výtvarnou dílničku, čtení pohádky. Tyto děti dlouho neudrží pozornost – je třeba mít připraveno více krátkých aktivit.

MĚSTSKÁ KNIHOVNA V SOKOLOVĚ

Město Sokolov má necelých 25 tis. obyvatel. Knihovna plní funkci městské knihovny a zároveň je pověřena výkonem regionálních funkcí pro veřejné knihovny na území bývalého okresu Sokolov. Pro veřejnost jsou otevřena oddělení pro dospělé čtenáře, pro děti a mládež, studovna a čítárna a zvuková knihovna.

Knihovna pořádá akce pro děti z rodin klientů organizace Člověk v tísní, o.p.s. Jednou měsíčně přichází do knihovny pracovníce této organizace a pracuje s dětmi – předškoláky i mladšími. Většinou se připojí i rodiče některého

KONTAKT

Mgr. Daniela Drobečková, ředitelka
e-mail: knihovna@mksokolov.cz
web: www.mksokolov.cz

MĚSTSKÁ KNIHOVNA HAVÍŘOV

V místní škole ZŠ M. Pujmanové pracují také dva čtenářské kluby. Jsou určeny dětem, které mají specifické vzdělávací potřeby, protože **pocházejí ze sociálně znevýhodněného prostředí**. Kluby vedou 2 učitelky a 2 knihovnice, které se snaží

nenásilnou formou u dětí vybudovat vlastní čtenářské návyky a ukázat jim čtení jako prostředek k širokému spektru zábavných činností. Můžeme říct, že práce je to těžká, ale postupně lze vidět výsledky. Děti se opravdu zlepšily jak ve čtení, tak také v komunikaci vůbec.

V blízké budoucnosti v této pobočce hodláme zřídit komunitní centrum právě pro znevýhodněné s větším důrazem na práci s romskou menšinou. Nechceme pouze docílit toho, aby tito lidé navštěvovali knihovnu a její akce, ale aby se lépe orientovali v běžném prostředí společnosti, získali základní znalosti a vědomosti a mohli se (v případě zájmu) plnohodnotně začlenit.

KONTAKT

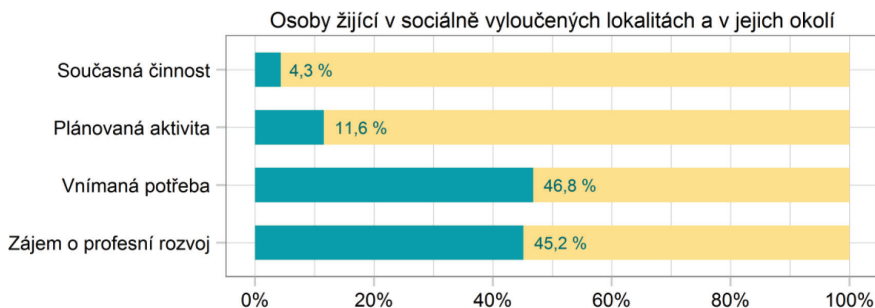
Ing. Dagmar Čuntová, ředitelka
Městská knihovna Havířov
e-mail: sekretariat@knih-havirov.cz

5.4 Osoby žijící v sociálně vyloučených lokalitách

KNIHOVNA MĚSTA OSTRAVY

Některé z poboček Knihovny města Ostravy (KMO) se nachází v lokalitách s vyšší koncentrací obyvatel ze sociálně slabších či znevýhodněných rodin, především pak romských. Jedná se např. o lokality v Ostravě Vítkovicích, Mariánských Horách, Radvanicích, Kunčičkách nebo Přívoze. V těchto pobočkách se cíleně pracuje s romskou komunitou, především pomocí dlouhodobých projektů, jejichž programy či akce jsou zaměřeny především na děti a mládež ve věku od 6 do 15 let, romské maminky na mateřské dovolené a rodinu jako celek.

Pobočky pořádají **pravidelné vzdělávací programy** v podobě besed a knihovnických lekcí, na které děti docházejí se školou. Dále jsou to akce pořádané v odpoledních hodinách.





Pracovníci realizují programy, které se zaměřují na čtení, tvořivost a rozvoj samostatného kritického myšlení (práce s obavami dětí, pochopení běžných zvyklostí majority...). Nabízí tak dětem volnočasové aktivity s prvky mimoškolního vzdělávání. Dále pak připravují **program pro rodiče na mateřské a rodičovské dovolené** a jejich děti a besedy či vzdělávací akce pro dospělé.

Pro dětské návštěvníky akcí je důležitá pravidelnost a možnost tvůrčího využití. V programu se tak střídají aktivity zaměřené na čtení, výtvarné práce, pohybové aktivity, hry, soutěže, ale také možnost účastnit se výletů či exkurzí na zajímavá místa Ostravy (ZOO, památky,

divadelní představení, přírodní parky). Tyto činnosti jsou částečně finančně podporovány městskými obvody, ve kterých se pobočky nacházejí, granty či sponzory. Dále pak finance pocházejí z dotačních projektů města, které jsou zaměřeny na oblast podpory sociálně znevýhodněných obyvatel nebo na podporu prevence kriminality.

Od roku 2006 je jedním ze základních projektů v této oblasti pobočka KMO v Ostravě Vítkovicích, ve které je realizován projekt s názvem **Romaňi Kereka – Romský kruh** (více na www.kmo.cz), jehož podstatou bylo vybudovat knihovnu zaměřenou na společné setkávání majoritní a minoritní společnosti. Pobočka připravuje

specializované programy, které jsou převážně zaměřeny na děti ze sociálně slabých rodin a řízenou podporu dětského čtenářství. Knihovna tento svůj prioritní cíl naplňuje, což dokazuje nejen spokojenost návštěvníků knihovny, kladné ohlasy rodičů či učitelů, ale také vysoká denní návštěvnost pobočky (cca 150 návštěvníků za den).

Záměrem KMO je vědomě zohlednit romské návštěvníky, nejde tudíž o romskou knihovnu ve smyslu zaměření se výhradně na romské uživatele.

Cílem je vytvořit prostor setkávání, kde se budou Romové cítit vítáni, aniž by byli oddělováni od majoritní populace. Páteří této specializace je intenzivní podpora multikulturního dialogu. Jednak díky vzdělávacím programům orientovaným na řízenou podporu čtenářství a informační gramotnosti, jednak prostřednictvím metodického informačního centra v oblasti romské problematiky (literatura v romštině, literatura o romské historii, kultuře, jazyce, ...).

Knihovna v těchto lokalitách plní mj. funkci dobře dostupného kulturního zázemí v obci a je tak především **místem setkávání občanů**. Nejen děti, ale i dospělí čtenáři se v těchto knihovnách setkávají v bezkonfliktním prostředí, kde pravidla platí pro všechny. Společně navštěvují akce a využívají služeb knihovny. Knihovna mimo jiné

spolupracuje se školami a dalšími organizacemi ve svém okolí, které se zaměřují na práci se sociálně slabšími občany nebo osobami s handicapem. Díky tomu mohou tyto organizace prezentovat svou činnost, což přispívá k dobré informovanosti veřejnosti o těchto službách neziskových organizací a jejich nabídkách služeb pro občany.



Díky dlouhodobé a systematické práci poboček s romskými dětmi se nám daří **získávat důvěru u jejich rodičů**, v čemž spatřujeme důležitou roli pro další rozvoj těchto dětí. Jestliže rodič získá důvěru vůči knihovně jako veřejnému prostoru, sám pak dítěti doporučí, aby knihovnu navštěvovalo, případně ji začne navštěvovat také a využívá jejích služeb. Pokud se dětem v knihovně líbí, dokážou si velice dobře mezi sebou tyto informace sdělit, což je velice dobrý způsob propagace činností knihovny.



Za důležité považujeme **podporu zřizovatele** organizace a úřadu městského obvodu, ve kterém knihovna působí. Dále pak **podporu odborníků** na danou problematiku, ať už v podobě poradenství, či propagace projektu. Velmi důležitým aspektem je **spolupráce s dalšími organizacemi**, školami v místě a učiteli středních a vysokých škol (OU, MU), kteří se danou problematikou zabývají.

Prioritní je **vybudování důvěry** mezi dětmi a pracovníky pobočky a získání jejich pozornosti pro nenásilné vzdělávací akce, možnost nalézt v knihovně bezpečné zázemí a pomoc při řešení každodenních úkolů a problémů, které vycházejí jak ze školního, tak rodinného prostředí.

Pracovníci musí naučit děti dodržovat pravidla určená knihovnou a sami pak musí rovněž tato pravidla dodržovat

(hranice přívětivosti). Při organizaci projektů a akcí v rámci programů je nutné určit akcím pravidelnost. Osvědčil se nám model určení jednoho dne v týdnu (například čtvrtek), kdy je pro děti naplánován konkrétní program.

KONTAKT

Bc. Markéta Mížová,
e-mail: mizova@kmo.cz
web: www.kmo.cz

MĚSTSKÁ KNIHOVNA V TRMICÍCH

Městská knihovna se nachází poblíž sociálně vyloučené lokality a nabízí širokou škálu aktivit podporujících smysluplné trávení volného času pro děti a mládež. Knihovna pořádá vzdělávací akce na podporu výchovy ke zdraví, rozvoje čtenářských dovedností a osobnostně-sociálního rozvoje. Trmice mají cca 3 200 obyvatel a knihovna kdysi měla přezdívku „mrtvá“. Díky podpoře města a díky činnosti paní knihovnice se postupem let stala důležitým kulturním a vzdělávacím centrem v obci.

Knihovna sehrála důležitou roli při **sociálním začleňování romských dětí**. Díky blízkosti k lokalitě, kde žije řada sociálně slabých a vyloučených rodin,

začala paní knihovnice od roku 2001 aktivně pracovat s romskými dětmi. V dobách, kdy v Trmicích nebyl žádný dětský klub, žádný volnočasový klub, měla v knihovně evidovaných 150 dětí. To se podařilo i díky spolupráci s místní základní školou, která žáky informovala o možnostech využití volného času v knihovně. Děti chodily po skupinách, které se musely rozčlenit do dnů. Do knihovny se přikoupilo vybavení, jako je stolní fotbal, deskové hry, později počítače. Děti si v knihovně zvykly dělat i úkoly do školy a knihovna se postupně stávala **bezpečným doučovacím komunitním centrem**. Velmi úspěšný byl i připravený dopolední program pro žáky 4. a 5. třídy na rozvoj osobní hygieny, zdravé výživy a správného nakupování potravin. Dětem byly také prezentovány encyklopedie, kde si mohly v připravených knihách najít vše o lidském těle, dětské kuchařky a jiné.

V rámci kulturně-výchovné činnosti knihovna pořádá pro návštěvníky řadu besed, přednášek, setkání se zajímavými osobnostmi, výstavy a koncerty. Na dalších aktivitách spolupracuje s různými komunitami ve městě i mimo něj – s Klubem seniorů, Svazem žen, místními školami a podařilo se navázat kontakt s Obcí Slováků. Velmi úspěšnou akcí byla „Vernisáž prací Čechů



a Slováků“, které se zúčastnilo přes sto návštěvníků. Tato spolupráce má za cíl spojování dvou kultur a spolupráci s menšinami. Další společná akce už je naplánována na polovinu února a bude jistě pokračovat.

Děti vědí, že existuje bezpečný prostor, kde se jim budou dospělí věnovat a kde dostanou podporu. **Knihovna rozvíjí čtenářské kompetence a podporu vzdělanosti nejen u dětí, ale i u rodičů.**

Ti se skrze své děti dostávají ke knihám a zapojují se do komunitní činnosti knihovny a jejích akcí. Velkým přínosem je, že se knihovna stává bezpečným a přirozeným místem setkávání dětí a dospělých z majority a minority.

Důležitá byla od začátku spolupráce s mateřskou, základní i praktickou školou. Školy provozují řadu

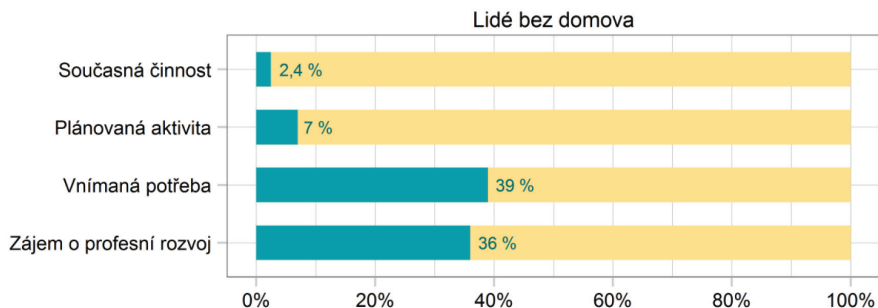


kroužků a skupin, jež pak chodí do knihovny předvádět své činnosti. Podstatou úspěchu knihovny byla podpora aktivit ze strany zřizovatele, který nejenže důvěřuje aktivitám paní knihovnice, ale navíc si uvědomuje potřebnost překlenování mostů mezi majoritou a minoritami. Na straně paní knihovnice je pak podmínkou otevřená komunikace bez předsudků a důvěra jak vůči dětem ze sociálně vyloučené lokality, tak vůči jejich rodičům.

KONTAKT

Vlasta Součková, vedoucí knihovny
e-mail: knihovna.trmice@seznam.cz

5.5 Lidé bez domova



MĚSTSKÁ KNIHOVNA HODONÍN

Pro osoby z azylových domů nabízí knihovna spolupráci ve formě knihovnicko-informačních lekcí (tzn. seznámení se s knihovnou, jejím fondem, nabídkou akcí, možnost využití internetu), besed, přednášek, výstav, dále pak poskytuje prostory knihovny pro různé akce. Každoročně oslovujeme zástupce nízkoprahových institucí a tuto spolupráci nabízíme a ta je využita skupinami zájemců z azylových domů, někteří z nich se pak stávají pravidelnými návštěvníky zejména čítárny i akcí.

KONTAKT

e-mail: dospele@knihovnahod.cz

e-mail: detske@knihovnahod.cz

web: www.knihovnahod.cz

MĚSTSKÁ KNIHOVNA HAVÍŘOV

Pobočka J. Seiferta, Havířov-město.

Pobočka se nalézá ve stejné budově jako Komunitní centrum Armády spásy pro dospělé. Klienti centra navštěvují akce knihovny – výtvarné dílny, výstavy, besedy.

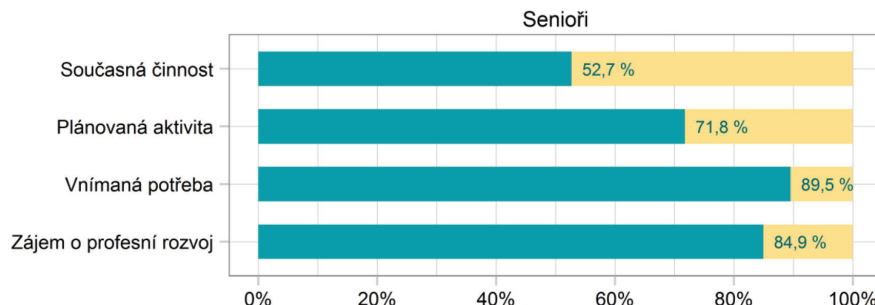
KONTAKT

Ing. Dagmar Čuntová, ředitelka

Městské knihovny Havířov

e-mail: sekretariat@knih-havirov.cz

5.6 Senioři



MASARYKOVA VEŘEJNÁ KNIHOVNA VSETÍN

Senioři představují významnou cílovou skupinu. V knihovně probíhá mnoho aktivit, zaměřených přímo pro ně (**Virtuální univerzita třetího věku, PC kurzy, kurzy práce s tabletem, mobilem, kurzy angličtiny, ale i zájmové kurzy – trénování paměti, výtvarné techniky, celá škála aktivit a kurzů**), účastní se však i dalších akcí určených celé veřejnosti. Senioři jsou na knihovnu zvyklí, jsou to velmi vděční klienti. Oceňují zejména to, že respektujeme specifika práce s nimi – nespěcháme na ně, jsme trpěliví. Výhoda propojení kurzů a běžného knihovnického provozu je zřejmá – na jednom místě zvládnou kurz, zapůjčení knihy i schůzku s přáteli. Přátelsky se setkají nejen se svými vrstevníky, ale i s ostatními (mezigenerační sdílení,

programy určené pro rodiny). Důležité je, že nezůstávají osamělí doma a nacházejí v knihovně i nová přátelství (socializační moment). Často pak také přicházejí s vlastními nápady, které se společně daří realizovat (seniorské vycházky, přednášky typu „Co v archivu nenajdete“ apod.).

KONTAKT

PhDr. Helena Gajdušková, ředitelka
e-mail: hgajduskova@mvk.cz
web: www.mvk.cz

KRAJSKÁ KNIHOVNA KARLOVY VARY

Pro seniory již řadu let pořádáme např. **počítačové kurzy** (kurzy pro začátečníky, pokročilé, hledání na Google, digitální



fotografie atd.). V partnerské spolupráci s Kontem Bariéry byly v roce 2014 seniorům nabídnuty dva kurzy „**Výuka na tabletech**“. Další kurzy, kterých se mohou osoby 55+ zúčastnit, jsou například: **kurzy arteterapie, psychologické kurzy, výtvarné dílny, kurzy trénování paměti**.

KONTAKT

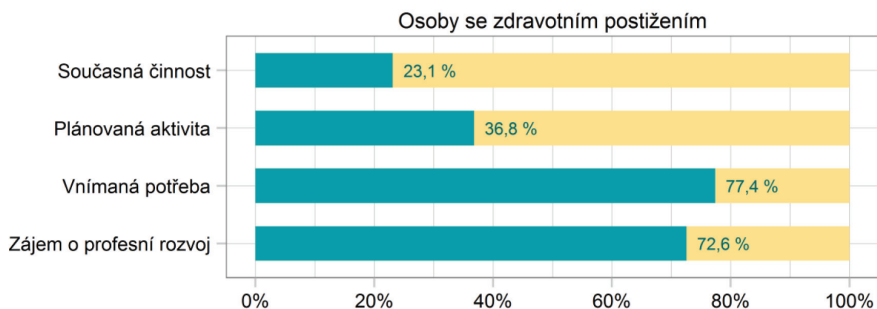
Bc. Michaela Kožíšková

e-mail: koziskova@knihovnakv.cz

5.7 Osoby se zdravotním postižením

KRAJSKÁ KNIHOVNA KARLOVY VARY

Knihovna již řadu let organizuje akce **pro neslyšící** (exkurze, tlumočení akcí, kurzy arteterapie) či pro „zdravou veřejnost“ (kurzy českého znakového jazyka). Aktivita jsou též zaměřeny pro **nevidomé** (fond zvukových knih, „Čtení do ucha“ – pravidelné čtení, kulturní programy), knihovnu navštěvují rovněž **mentálně postižení** občané, kteří se mohou zúčastnit pravidelných akcí nazvaných „Hrátky s pamětí“. Knihovna je bezbariérová, takže všechny aktivity mohou navštívit i lidé na vozíku. Nedílnou součástí podmínek k této činnosti je spolupráce s organizacemi, které sdružují výše uvedené cílové skupiny. Krajská knihovna Karlovy Vary



spolupracuje např. s Tyfloservisem (nevidomí), Svazem neslyšících (neslyšící), s Ústavu pro mentálně postižené osoby. Dále je ve spojení se stacionáři, které pečují o postižené děti. Významným partnerem pro činnost s nezaměstnanými je úřad práce. Plodná spolupráce se ukázala se **Svazem důchodců či dalšími seniorskými spolky**.

KONTAKT

Bc. Michaela Kožíšková

e-mail: koziskova@knihovnakv.cz



vybudování a zpřístupnění zvukového fondu včetně audioknih pro nevidomé a slabozraké.

KNIHOVNA KARLA DVOŘÁČKA VE VYŠKOVĚ

Knihovna se nachází v centru města Vyškova, které má 20 958 obyvatel. Postupem času se rozsahem kvalitního knihovního fondu a nabídkou hodnotných aktivit transformovala ve významné kulturní a komunitní centrum, které již dlouhodobě vytváří také prostor k setkávání zdravých a handicapovaných osob.

Součástí těchto snah jsou i služby a integrační **programy pro osoby znevýhodněné a zdravotně handicapované**. Jedná se např. o rozvoz knih imobilním spoluobčanům nebo

K tématům, která jsou dlouhodobě v centru pozornosti, patří využívání PC a internetu lidmi se zdravotním handicapem. Dle požadavku klientů z Ústavu sociální péče a domova důchodců ve Vyškově bylo uskutečněno několik školení základů práce s PC. Výsledná úroveň byla různá. Někdo se naučil pracovat téměř samostatně, někdo zvládl pouze hraní jednoduchých her. Velmi se nám osvědčilo, hlavně pro navazování kontaktů s postiženými a citově deprimovanými dětmi, využívat tzv. canisterapii, kterou nabízí vyškovské sdružení Piafa se svými čtyřnohými pomocníky.

Prioritní a nezastupitelné místo ve výčtu těchto aktivit má akce nazvaná Knihovnou ruku v ruce aneb Integrace



v praxi, pravidelně organizovaná v knihovně již od roku 2005. Jedná se o podnětné setkání klientů z Denního pobytu pro mentálně postiženou mládež a studentů víceletého gymnázia ve Vyškově, kdy se žákům, pod vedením pracovníků knihovny, daří svým chováním a přístupem rozvíjet psychomotorické a sociální dovednosti handicapovaných dětí a tím napomáhat jejich nenásilnému zapojení do kolektivu vrstevníků.

KONTAKT

Dagmar Marušincová,
vedoucí útvaru služeb KKD Vyškov
e-mail: dmarusincova@kkdvyskov.cz

KNIHOVNA MĚSTA HRADEC KRÁLOVÉ – KNIHOVNA BEZ BARIÉR

Knihovna má od roku 2013 novou ústřední budovu, která vznikla přeměnou továrny na **Centrum celoživotního vzdělávání** a také 11 poboček po celém městě. Nabízí širokou škálu služeb včetně **pořádání kulturních, vzdělávacích a komunitních programů pro různé cílové skupiny**. Významnou součástí nabídky jsou ve spolupráci se školami pořady k rozvoji čtenářských dovedností. Knihovna je zapojena do skupin komunitního plánování v rámci města, účastní se Festivalu sociálních služeb a je v kontaktu s organizacemi zajišťujícími péči o seniory, rodiny s dětmi i handicapovanými a se všemi vzdělávacími a kulturními institucemi ve městě.





Knihovna pořádá např. pravidelná **setkání s audioliteraturou pro nevidomé** (oslovuje přímo čtenáře své specializované zvukové knihovny pro nevidomé), ve spolupráci se specializovanou organizací pro nevidomé též výtvarné dílny (nutno zajistit finance na lektora). Dětská oddělení nabízejí pořady na míru pro děti ze speciálních školek a škol. Díky bezbariérové budově se mohla uskutečnit též konference zaměřená na Braillovo písmo (pro nevidomé i vidící účastníky). Pravidelné výtvarné dílny v dětském oddělení navštěvují dle domluvy též děti ze školy pro neslyšící. Podle finančních možností knihovna též nabídla speciální akce pro neslyšící a zároveň slyšící studenty, jako např. divadelní představení tlumočené do znakového jazyka, přednášku o výtvarném umění.

KONTAKT

Mgr. Barbora Čížinská,
ředitelka knihovny,
e-mail: cizinska@knihovnahk.cz

MĚSTSKÁ KNIHOVNA VARNSDORF

Poblíž Varnsdorfu se nachází Domov sv. Máří Magdalény Jiřetín pod Jedlovou. **Azylové zařízení je určeno pro handicapované matky s dětmi a handicapované těhotné ženy** z celé ČR. Knihovna již dlouhodobě s azylovým domem spolupracuje. V rámci začleňování sociálně vyloučených osob – zde tedy konkrétně matek s dětmi z azylového domu – jsme nabídli kurzy základů práce na počítači s individuálním přístupem.

Výuka je koncipována vždy pro dvě matky, kdy každá klientka má k dispozici počítač. Časový harmonogram je stanoven ve spolupráci s azylovým domem. Celkem se jedná o 10–14 dvouhodinových lekcí každý pátek dopoledne. Náplň je přizpůsobena znalostem a schopnostem matek. Vždy se postupuje od základního seznámení s počítačem k základnímu vyhledávání na internetu a psaní mailů. S počítačem matky často pracují poprvé v životě a nezřídka se v první lekci učí pouze zacházet s myší. Cílem školení je,

aby matky byly schopny **napsat životopis, vyhledat si pracovní nabídky a odeslat žádost o práci** a aby jim počítač pomohl při řešení jejich tíživé situace. Ne vždy je cíl školení úspěšně zvládnut. Někdy je potřeba školení opakovat, někdy to adeptky vzdají a nemají chuť, sílu či odvahu se dále „trápit“. Na konci školení je matkám předáno osvědčení o absolvování školení, na které jsou náležitě pyšné. Velmi užitečné se ukázalo, když se pracovnícím azylového domu podařilo získat počítač do azylového domu, kde si matky mohly veškeré poznatky a znalosti samy procvičovat a nemusely čekat na další týden.



Současně bylo ženám nabídnuto, že během jejich školení se knihovnice z dětského oddělení postarají o jejich děti. Časem se ukázalo jako praktické a užitečné, když byla s dětmi na oddělení některá z matek z azylového domu.



V rámci spolupráce s Domovem sv. Máří Magdalény Jiřetín pod Jedlovou pořádáme pro matky s dětmi též příležitostná tematická odpoledne. V rámci těchto akcí, kterých se účastní skupinka cca 10 osob matek s dětmi, knihovnice většinou seznámí účastníky s vybranou knihou vhodnou k tématu, ze které přečte ukázkou, a pak následuje rukodělná činnost – například výroba záložek, náramků, přáníček, malování apod.

KONTAKT

Ing. Ilona Martinovská, ředitelka,
e-mail: reditelka@mkvdf.cz
web: www.mkvdf.cz

KNIHOVNA K. J. ERBENA V MILETÍNĚ

Miletín je malé město ležící v Podkrkonoší. Žije zde necelá tisícovka obyvatel, ale dění ve městě se účastní i obyvatelé několika větších i menších spádových obcí. Před pěti lety zde byl otevřen nově opravený Spolkový dům, ve kterém našla zázemí i knihovna. Máme nyní pěkné bezbariérové prostory, které slouží nejen čtenářům, ale i dalším zájemcům, pro které knihovna pořádá cestovatelské přednášky, literární besedy, autorská čtení, koncerty, dílny a další akce.

Spolupráce knihovny s Klubem zdravotně postižených

je již mnoholetá, ale až se získáním bezbariérových prostor se naše spolupráce mohla rozšířit. Začali jsme pravidelně pořádat nenáročná cvičení na židlích a s míčky, vede ho místní fyzioterapeutka, která také každému individuálně poradí cviky na doma. Nejméně dvakrát ročně uspořádáme přednášku se zdravotní tematikou (zdravá výživa, zdravý životní styl, příběhy léků, reiki, bolesti zad – prevence, cvičení). Hodně oblíbená se stala přednáška „Trénování paměti aneb nenechte mozek zahálet“, což je řada několika lekcí vedených odbornou lektorkou, která formou různých kvízů a testů ukazuje, jak jsou na tom zájemci s pamětí, a humornou formou radí, jak zlepšit fungování mozku.

Úspěšná byla beseda s paralympikem Miroslavem Šperkem, který na svém příběhu ukázal, že ani závažné zdravotní omezení nemusí znamenat konec pohybových a dalších aktivit.

Vzhledem k okrajové znalosti počítačové gramotnosti ze strany členů klubu pomáhá knihovnice i s agendou, kterou jeho činnost vyžaduje.

KONTAKT

Alena Erbanová

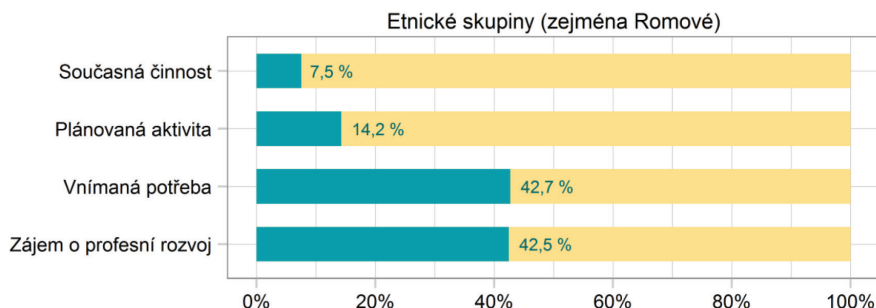
e-mail: knihovna.miletin@cbox.cz

web: www.knihovnamiletin.webk.cz

5.8 Etnické skupiny (zejména Romové)

MĚSTSKÁ KNIHOVNA PRACHATICE – CENTRUM CELOŽIVOTNÍHO VZDĚLÁVÁNÍ

Městská knihovna Prachatice připravila ve spolupráci s Nakladatelstvím KHER a Základní školou Zlatá stezka romské tvůrčí dílny. Společná akce byla nazvána **ROMANO BAVIŠAGOS (romské hry)** a uskutečnila se v prostorách základní školy dne 18. června 2013. První tvůrčí dílna byla taneční a všem svým účastníkům nabídla temperamentní vystoupení romského tanečního souboru



Roma star z Volar pod vedením pana Josefa Biháryho. S tanečním souborem přijela i Mgr. Dana Marková, ředitelka Oblastní charity Vimperk. Tato organizace soubor finančně podporuje. Po samotném vystoupení přišla na řadu výuka romských tanců. Všechny děti se rády zapojily a společně si zatancovaly se členy souboru. Druhá tvůrčí dílna se odehrála ve znamení **romské literatury**. Lektor Lukáš Houdek a literární autorky Iveta Kokyová a Renáta Berkyová četli romské pohádky z knihy *Otcův duch* a jiné pohádky romských autorů. Pak děti vymýšlely společnou pohádku, kterou Lukáš Houdek zachytil na magnetofonový záznam. Na závěr se všichni opět sešli ve společenské místnosti školy a příjemně unaveni tancem a ukolébání pohádkami se rozloučili. Druhé setkání nazvané ROMANO BAVIŠAGOS se uskutečnilo v prostorách základní školy 18. října 2013. Pozvání přijali lektori Pavel Berky (módní návrhář),

Lucie Kováčová (autorka romských pohádek) a Iva Hlaváčková (editorka a redaktorka z nakladatelství KHER).



Malí čtenáři si v knihovně půjčují knihy, které jim pomáhají se lépe začleňovat do společnosti a také se vzdělávat a hlavně se vyjadřovat v českém jazyce. Tato nabídka také pomocí grantů je



každoročně obohacována o obrázkové slovníky, slovníky pro afatiky, naučné encyklopedie, knihy v romštině a podobně. Děti se naučily v knihovně smysluplně trávit svůj čas. Učí se respektovat nastavená pravidla, a tak se učí začleňování do společnosti.

KONTAKT

Mgr. Hana Mrázová,
ředitelka Městské knihovny Prachatice
e-mail: reditel@knih-pt.cz

MĚSTSKÁ KNIHOVNA SEMILY

Přestože jsme město relativně malé a v podstatě se zde neřeší zásadní problémy soužití mezi majoritou a romskou menšinou, rozhodli jsme se vzhledem k celkové situaci ve společnosti, především na sociálních sítích a v souvislosti s šířením tzv. hoaxů, že uspořádáme **besedu pro studenty semilských středních škol na téma soužití majoritní společnosti s menšinovou romskou komunitou.**

Ideální se nám jevil projekt **Romský (?) hlavolam** Osvětové besedy o.p.s., informaci o něm jsme zachytili v tisku. Projekt se snaží: „Působit na mladé lidi, kteří ještě nemají vytvořené, resp. příliš zakořeněné myšlenkové stereotypy v této oblasti a u nichž je velká naděje, že se je otevřenou diskusí podaří inspirovat k vlastnímu hodnocení problému a k vytváření racionálních postojů. Předložit mladým lidem účinnou formou osobního kontaktu objektivní informace prezentované kompetentními a důvěryhodnými lidmi. Prostřednictvím mladých lidí působit v jejich rodinách.“⁹

⁹ Cíl programu, dostupný z <https://sites.google.com/site/osvetovabesedaops/romsky-hlavolam>

Program je určen pro děti a mládež ve věku 12–19 let, maximální počet účastníků je 50 na jednu besedu. Tři po sobě následující besedy vedla osobně paní ředitelka Zuzana Labudová. Žáci a studenti reagovali spontánně, její prezentace podle mého popisuje skutečnost takovou, jaká je. Hovoří k posluchačům jejich jazykem, kterému studenti dobře rozumí. A myslím, že má-li se tento (náš společný) problém soužití rozlousknout, mohou k tomu jistě hodně přispět právě tito mladí lidé, bez dosud zažitých stereotypů. A jejich budoucí chování k sobě navzájem.

V nastartované spolupráci bychom rádi pokračovali, již v září 2015 se v knihovně uskuteční akreditovaný kurz dalšího vzdělávání pedagogických pracovníků. Problematika soužití majoritní společnosti s romskou menšinou.

KONTAKT

Bc. Alena Matěchová,
ředitelka knihovny
web: www.knihovnasemily.cz

MASARYKOVA VEŘEJNÁ KNIHOVNA VSETÍN

Ve Vsetíně žije poměrně početná romská komunita. Existuje několik občanských sdružení, která s Romy pracují a s nimiž je knihovna v pravidelném kontaktu. Základní a mateřská škola Turkmenská vzdělává velké procento romských žáků. Děti se školou pravidelně přicházejí do knihovny, mnohé pak přijdou i odpoledne ve svém volném čase, zejména do **komunitního klubu s komiksy, časopisy a příjemným vybavením**. Přitahuje je příjemné prostředí, kam mohou přijít „zdarma“, kde se po nich „nic nechce“, necítí se diskriminováni. Někdy však přijde těchto dětí, teenagerů větší počet (parta) a pak je potřeba velmi opatrně sladit zájmy všech přítomných – mládež je hlučná, ostatním čtenářům to vadí. Řešením by byly větší prostory, aby si každý našel svůj koutek.

KONTAKT

PhDr. Helena Gajdušková, ředitelka
e-mail: hgajduskova@mvk.cz
web: www.mvk.cz

KRAJSKÁ VĚDECKÁ KNIHOVNA V LIBERCÍ

Krajská vědecká knihovna v Liberci je významným informačním, vzdělávacím, kulturním a setkávacím centrem ve městě Liberci a Libereckém kraji, který je též jejím zřizovatelem. Knihovna oslovuje od roku 2003 veřejnost s **pořady v cyklu „Prolínání kultur“**. Několik akcí věnovala také romské komunitě, snažili jsme se, abychom kromě samotného představení romského etnika (pořad o romské kuchyni, zvycích, způsobu života) zviditelnili i romské autory veršů a prózy, abychom jim dali příležitost oslovit společnost, sdělit, jak se menší ně žije uprostřed většiny. Romští autoři mají jistě těžší se svým dílem obstat. V roce 2004 se podařilo vydat knížku libereckého autora Ludvíka Středy „Duhový most – Le devleskeri phurt“, kterou přeložil do romštiny Emil Cina, spisovatel a básník. V tomtéž roce se pan Cina představil na romském večeru v knihovně i svými básněmi v romštině a češtině. V roce 2007 naši knihovnu navštívila paní Erika Olahová s autorským čtením z knihy „Nechci se vrátit mezi mrtvé“. O rok později jsme v knihovně pokřtili knihu „Naše osada“ regionální autorky Ireny Eliášové. Drobná veselá knížka ze života romského děvčátka udělala od té doby radost mnoha nejen romským dětem a zasloužila by si druhé

vydání. Irena Eliášová se stala i jednou z „živých knih“ **akce „Živá knihovna“**, kterou pravidelně pořádáme společně s Libereckou občanskou společností. Při této akci se snažíme **odbourávat předsudky veřejnosti** tím, že si lidé přímo pohovoří s živými knihami. V roce 2013 jsme pomohli vydat knihu další romské autorce, paní Heleně Patyiové. Kniha dostala název „Oni a my“ a autorka v ní popisuje svůj život ve smíšeném manželství, vztahy v rodině i osobní zážitky ze skutečného života.

KONTAKT

Mgr. Blanka Konvalinková, Krajská
vědecká knihovna v Liberci
e-mail: konvalinkova@kvkli.cz

MĚSTSKÁ KNIHOVNA HODONÍN

Přímá práce s dětmi ze sociálně slabých a romských rodin – v rámci běžného provozu se knihovnice v přímém kontaktu s těmito dětmi věnuje **nácviku čtení, komunikaci a rozvíjení slovní zásoby**. Utváříme povědomí o významu knihovny jako instituce – knihovna není jen místem, kam se chodí na počítač hrát hry a sledovat Facebook.

KONTAKT

e-mail: dospela@knihovnahod.cz

e-mail: detske@knihovnahod.cz

web: www.knihovnahod.cz

MĚSTSKÁ KNIHOVNA HAVÍŘOV

Pobočka Dělnická, Havířov-Suchá

pravidelně každý rok organizuje

Mezinárodní svátek Romů.

- > 13.–17. 4. 2015 besedy s hrami pro malé děti na téma tolerance ve spolupráci s mateřskou a základní školou.
- > 11. 4. 2014 proběhly oslavy Mezinárodního svátku Romů – zejména s dětmi z MŠ, tentokrát pod názvem Romské hádání (jednalo se o seznámení dětí s romskými hádankami a pohádkami).
- > 8.–15. 4. 2013 ve spolupráci s Občanskou poradnou Havířov Slezské diakonie proběhl týden čtení romských pohádek.

- > V r. 2012 oslavu zahájila beseda se spisovatelem Stanislavem Filipem. Následovalo divadelní představení sestavené z jeho romských pohádek v nastudování dětí školní družiny a vystoupení dětského pěveckého sboru pod vedením Mgr. Blanky Vrublové. Program, který nacvičily děti místní základní školy ve spolupráci s knihovnou, byl určen rodičům dětí a dalším rodinným příslušníkům.

S dětmi pracuje knihovnice celý rok v dětském centru Čtyřlístek. V knihovně mohou hrát stolní a slovní hry, malovat, soutěžit, knihovnice jim čte pohádky atd. Veškeré akce jsou bez nutné registrace.

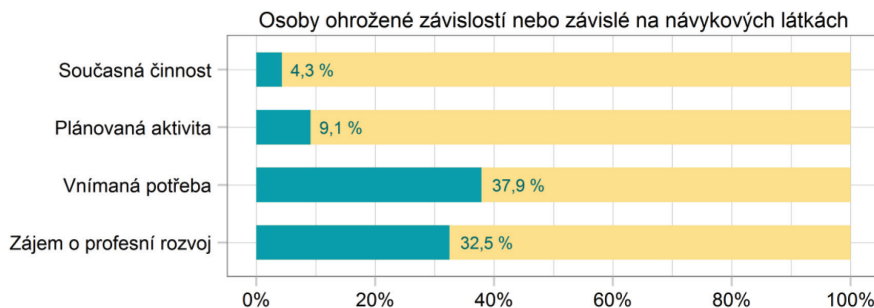
KONTAKT

Ing. Dagmar Čuntová,

ředitelka Městské knihovny Havířov

e-mail: sekretariat@knih-havirov.cz

5.9 Osoby ohrožené závislostí nebo závislé na návykových látkách



MĚSTSKÁ KNIHOVNA HODONÍN

Ve spolupráci s programem Zdravého města se v knihovně pořádají různé informační akce a výstavy, besedy a kampaně nejen pro ZŠ, SŠ ale i pro širokou veřejnost. Jsou zaměřeny i na jednotlivé závislosti či na osoby, které jsou na těchto návykových látkách závislé (spolupráce s K a P centrem). Každý rok například probíhá v knihovně **pětidenní seminář Za pět dní nekuřákem** ve spolupráci s Občanským sdružením Život a zdraví. Realizovaly se **výstavy**

a semináře o bulimii a za účasti autorů proběhly vernisáže jejich výstav. Přednášky a další akce jsou nejen o závislostech, ale i o věcech, jako je zhoubné onemocnění či starost o pacienta doma.

KONTAKT

e-mail: dospale@knihovnahod.cz

e-mail: detske@knihovnahod.cz

web: www.knihovnahod.cz

5.10 Migranti a další národnostní menšiny

KRAJSKÁ VĚDECKÁ KNIHOVNA V LIBERCI

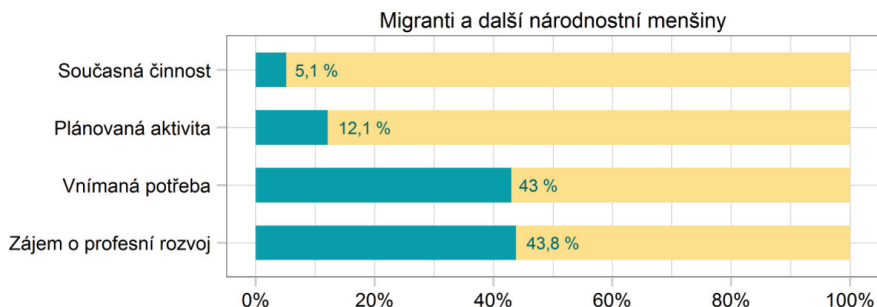
Krajská vědecká knihovna byla v roce 2006 v rámci aktivní spolupráce s Multikulturním centrem v Praze vybrána do projektu **INTI** (Knihovny jako brána k integraci cizinců v EU). Zkušenosti ze třídní studijní cesty po dánských knihovnách jsme zúročili v nově vzniklém **kurzu češtiny pro cizince**, který v naší knihovně probíhal **od 31. 5. 2006**.

Byl určen hlavně pro Ukrajince a Rusy (ukrajinská a ruská menšina je u nás nejvíce procentuálně zastoupena). Zjistili jsme tehdy na počátku, že Řeckokatolická farnost v Liberci hledá prostor pro výukové kurzy *češtiny pro cizince* – zejména Ukrajince a Rusy, kteří tuto farnost navštěvují a jsou



bezradní, co se týče jazykových znalostí. Zároveň jsme zjistili, že nabídka kurzů češtiny na jazykových školách je velmi malá a pro naši cílovou skupinu fakticky finančně nedostupná.

Češtinu začaly vyučovat dvě učitelky češtiny v penzi, kurzy probíhaly každou středu v podvečer. Kurz byl rozdělen na dvě skupiny – začátečníky a pokročilé, vždy po 9 lidech. Zájem byl veliký a ohlasy účastníků byly velmi dobré. Pro účastníky kurzu byly zakoupeny učebnice Češtiny



pro cizince (existuje i ruská verze), které si mohli zapůjčit domů. Kurzy byly plánovány původně na tři měsíce, kurz pro mírně pokročilé ale pokračoval až do konce roku 2014. V knihovně byl využíván prostor pro nerušenou výuku cca 10 lidí – včetně tabule nebo flipchartu, ideálně vybavený plátnem a projektorem (není ale nutné). Podmínkou pro fungování je učitel/ka češtiny ochotný/á docházet do knihovny po večerech, nejlépe dobrovolnice. Učebnice buď ve fondu knihovny (k vypůjčení), nebo vlastní. Možnost poslechu z CD přehrávače, možnost kopírování textů.

KONTAKT

Mgr. Blanka Konvalinková,
Krajská vědecká knihovna v Liberci
e-mail: konvalinkova@kvkli.cz

MASARYKOVA VEŘEJNÁ KNIHOVNA VSETÍN

Ve spolupráci s Centrem pro integraci cizinců **probíhají kurzy češtiny, PC kurzy**. PC kurzy jsme připravovali vlastními silami, dnes však již vystává více potřeba naučit se česky (externí lektor). Kurzů se účastní zejména Vietnamci a Ukrajinci.

KONTAKT

PhDr. Helena Gajdušková, ředitelka
e-mail: hgajduskova@mvk.cz
web: www.mvk.cz

5.11 Osoby opouštějící ústavní zařízení nebo zařízení výkonu trestu

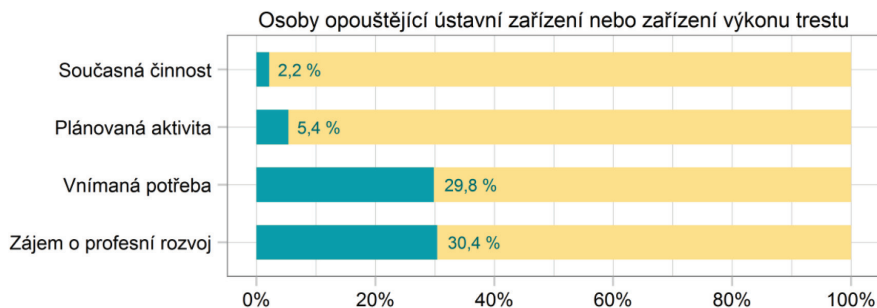
MÍSTNÍ KNIHOVNA LNÁŘE

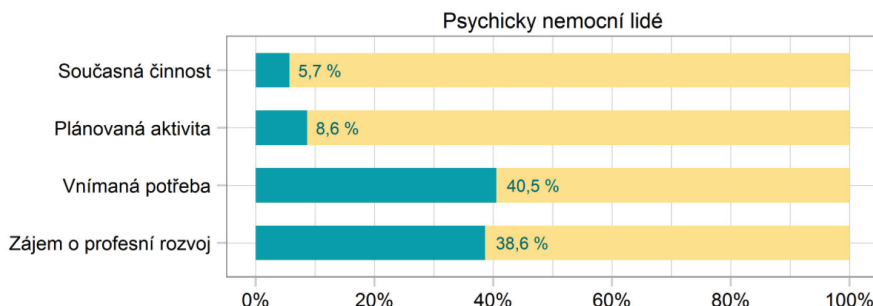
Lnáře je obec na rozhraní Jihočeského a Západočeského kraje, má 708 obyvatel. Knihovna poskytuje přístup k internetu pro veřejnost zdarma, v době, kdy nejsou výpůjční hodiny, slouží knihovna jako infocentrum. V bývalém klášteře sídlí od roku 1965 psychiatrická léčebna, jejíž klienti v rámci vycházek nebo při propuštění z léčby využívají služeb jak knihovny, tak infocentra. Klienti léčebny využívají hojně možnost volného přístupu na internet. Ne vždy přijde klient tak počítačově vespělý, aby se orientoval, kde si co najít. V takových případech se jim snažím pomoci v co nejširší míře.

Někdy se jedná o **pomoc s orientací na stránkách o volných místech**, mnohdy **hledají** propuštění klienti **ubytování** ve svém bydlišti, ale nejčastěji potřebují najít dopravní spojení do místa bydliště. Klienti mají jistotu, že se mají kam obrátit.

KONTAKT

Helena Hrubešová, knihovnice
e-mail: knihovna-lnare@e-mail.cz





5.12 Psychicky nemocní lidé

KNIHOVNA KROMĚŘÍŽSKA – OTEVŘENÁ BRÁNA KE VZDĚLÁVÁNÍ

Již několik let knihovna úspěšně spolupracuje s Psychiatrickou nemocnicí v Kroměříži a zabývá se **biblioterapií**. V knihovně je vyškolená jedna pracovnice jako biblioterapeutka a lektorka, která má k této specifické oblasti velmi blízko. Pod vedením renomovaných psychologů získala potřebné znalosti a dovednosti a ve svém vzdělávání i nadále pokračuje. Realizovali jsme již řadu seminářů a přednášek pro naše knihovnické kolegy. Pokud tuto aktivitu chtějí knihovny realizovat, musí využít znalostí odborníků na lidskou duši. V současné době realizujeme projekt podpořený ministerstvem kultury, který je zaměřen na předávání zkušeností z oblasti biblioterapie, a dále ve spolupráci

s organizací Horizont (organizace pro zdravotně handicapované) realizujeme každý týden jedno dopoledne **skupinové i individuální biblioterapeutické sezení s klienty s duševním onemocněním**.

Výstupem z této činnosti je také doporučená literatura na stránkách knihovny.

KONTAKT

PhDr. Šárka Kašpárková, ředitelka
Knihovny Kroměřížska
e-mail: knihovna@knihkm.cz
web: www.knihkm.cz

MĚSTSKÁ KNIHOVNA V TŘEBÍČI

V roce 1998 v Třebíči vzniklo zařízení Oblastní Charity Třebíč: Paprsek naděje, které slouží k podpoře osob s duševním

onemocněním. Poskytuje pomoc a podporu dospělým lidem se schizofrenií, depresí, bipolární afektivní poruchou a jiným duševním onemocněním. Podporuje uživatele, aby se o sebe mohli sami postarat, pomáhá hájit jejich práva a osobní zájmy, poskytuje vzdělávací a volnočasové aktivity, zprostředkovává jim kontakt se společností. Uživatelé si volí, zda ze svého domácího prostředí do zařízení dochází denně nebo ve vybraných dnech, a tam jim odborní terapeuti připravují program. Zařízení má v současné době několik desítek uživatelů.

Brzy po založení zařízení, cca před 15 lety, byla mezi Městskou knihovnou v Třebíči a Paprskem zahájena spolupráce. **Cca 10–15 klientů s terapeutem dochází jednou měsíčně do knihovny, kde mají připraven program na 45 minut.** Jedná se o pořady jednoduchého charakteru na literární, hudební či kulturní témata. Za oněch 15 let s klienty pracovaly pouze tři pracovnice knihovny, z toho jedna celých 10 let. Bylo vždy na knihovnici bez znalosti psychiatrické problematiky, jak si poradit. U klientů neznáme jejich zdravotní stav ani sociální situaci. Nikdy se při práci s nimi v knihovně nevyskytl jakýkoli problém. Časem a empatií jsme došli k těmto závěrům: Je víc než žádoucí, aby se klientům dlouhodobě věnovala stejná osoba a klienti navštěvovali jedno místo v knihovně, nemají totiž dobrou orientaci a nemají rádi časté změny. Pořad nesmí

trvat déle než hodinu, klienti užívají léky a delší doba je unavuje. Vyloučena jsou velmi vážná a hororová témata, neosvědčila se ani Erbenova Kytice. Vhodné je spojení mluveného slova a hudby. Mají rádi legraci. Knihovnické okamžité nedočká obvyklé zpětné vazby, klienti zpočátku nereagují spontánně. Časem se však mezi knihovnicí a klienty vytvoří vazba. Postupně se z nás stali staří známí. Ze setkání nepořizují fotodokumentaci, klienti nemají rádi nadměrnou pozornost.

KONTAKT

Naděžda Trojanová

e-mail: ntrojanova@knihovnatr.cz

web: www.knihovnatr.cz

MĚSTSKÁ KNIHOVNA ÚSTÍ NAD ORLICÍ

V Městské knihovně Ústí nad Orlicí jsme si v roce 2000 vytvořili vlastní webovou stránku www.knihovna-uo.cz, kterou jsme od začátku koncipovali jako informační portál pro spolupracující organizace. Oslovili jsme neziskové organizace města Ústí nad Orlicí a organizace zdravotně postižených spoluobčanů a nabídli jsme jim, že když nám poskytnou informace o své činnosti, tak my je utřídíme a umístíme na naší webové stránce, takže případní zájemci

budou mít možnost získat přes naši webovou stránku kontakt přímo na příslušnou neziskovou organizaci. Přišla k nám čtenářka s roztroušenou sklerózou a sháněla informaci o tomto onemocnění, přes náš web a informace na něm o místní organizaci ROSKA sdružující pacienty s roztroušenou sklerózou jsme čtenářce poskytli informace nejen o tomto onemocnění, ale také jsme ji nasměřovali na sdružení působící v Ústí nad Orlicí, to znamená, že jsme se snažili vytvářet komunitní vztahy mezi knihovnou a dalšími organizacemi působícími ve městě.

Cíleně jsme oslovovali neziskové organizace a nabízeli jim umístění informací o jejich činnosti na našem webu, popř. jsme jim **nabízeli možnost uspořádání přednášek v naší knihovně,** např. v Týdnu duševního zdraví byla v knihovně umístěna výstava prací pacientů s duševním onemocněním a také jsme pořádali přednášku o schizofrenii.

Knihovna tím navázala přátelské vztahy s ostatními organizacemi působícími v Ústí nad Orlicí a zároveň propagovala své informační služby a možnost využívat je místními neziskovkami a organizacemi zdravotně postižených.

KONTAKT

Jana Kalousková

e-mail: knihovna@knihovna-uo.cz

web: www.knihovna-uo.cz

5.13 Rodiče na mateřské a rodičovské dovolené

KRAJSKÁ KNIHOVNA FRANTIŠKA BARTOŠE VE ZLÍNĚ

Ve spolupráci se zlínským Centrem pro rodinu pořádala knihovna několik desetidenních kurzů pro rodiče, hlavně maminky. Tyto kurzy byly doplněny možností **hlídání dětí** buď v blízkém sídle Centra pro rodinu, nebo v dětském oddělení knihovny. Obsahem byly pokročilé **metody práce s počítačem a práce s kancelářskými programy.**

KONTAKT

PhDr. Zdeňka Friedlová

e-mail: Info@kfbz.cz

web: www.kfbz.cz

6 ZÁVĚR

Klíčovou otázkou zadané studie bylo, zda a jak se mohou veřejné knihovny ve venkovském prostředí a středních obcích podílet na politikách zaměřených na integraci sociálně vyloučených a sociálním vyloučením ohrožených skupin obyvatel. Výsledky výzkumu se opírají o odpovědi z 372 knihoven v rámci celé sítě více než 5 500 veřejných knihoven v ČR.

Výzkum potvrdil, že zaměstnanci knihovny si uvědomují sociální roli, kterou knihovny mohou a mají hrát při budování zdravých a vnitřně integrovaných komunit, které vychází vstříc všem vrstvám společnosti, reflektují ale též bariéry, které v této činnosti knihovny omezují. Výzkum též přinesl podrobný náhled, na které cílové skupiny se knihovny spíše zaměřují, jakým způsobem a hlavně u jakých cílových skupin vidí potřebu rozvoje v budoucích letech.

Závěry výzkumu je možné shrnout do následujících bodů:

- > Řada progresivnějších veřejných knihoven nabízí služby, které jdou za hranice tradičního pojetí knihoven jako míst, kde se jen půjčují knihy, a zaměřují se na sociálně integrační roli knihovny, která slouží všem skupinám obyvatel, a jsou tak důležitými lokálními partnery při plánování sociálně integračních aktivit v území.
- > Kultura knihovny a s ní nastavená pravidla vycházejí z potřeb a pojetí majoritní společnosti a často dochází k dichotomii *normální* × *odlišní* uživatelé knihovny, kterou je třeba překonávat.
- > Knihovny se zde ocitají v pozici, kde ač by rády fungovaly jako komunitní a integrační centra, strukturální podmínky jim to velmi ztěžují, až

znemožňují. Popisují téměř nulovou podporu od místní i národní politické reprezentace a latentní rasismus a šovinismus zakořeněný v české většinové společnosti. Bez aktivní politické podpory zřizovatele jsou možnosti knihoven velmi omezené a pro zaměstnance ohrožující.

- > Jednou z klíčových podmínek pro rozvoj knihoven je vzdělávání zaměstnanců knihovny v překonávání bariér, stereotypů, ve specifikách práce s jednotlivými cílovými skupinami a měkkých dovednostech, jako je empatie, nenásilná komunikace, otevřenost.
- > Dalším aspektem rozvoje knihoven je potřeba vytvořit v knihovně adekvátní prostorové a materiální vybavení, kde se mohou aktivity odehrávat a kde se mohou jednotlivé skupiny setkávat.
- > Plánování odpovídajících a efektivních služeb pro sociálně vyloučené členy komunity vyžaduje zapojení cílové skupiny do tvorby plánů. Klíčovým aspektem je zde budování vztahů a vzájemné důvěry, který vychází

z proaktivního postoje zaměstnanců knihovny. Není efektivní pasivně očekávat, že sociálně vyloučení lidé sami do knihovny přijdou, je třeba je vyhledat a oslovit.

- > Knihovny by měly při plánování nabídky služeb a aktivit pro jednotlivé cílové skupiny využívat spolupráci a potenciál místních organizací, které již s cílovou skupinou pracují, mají kontakty a pro které by knihovna mohla být důležitým partnerem. Knihovny mají velký síťovací potenciál.
- > Knihovny jsou připraveny se zapojit do dotační politiky státu směrem k sociální integraci, potřebovaly by však odbornou a personální výpomoc s přípravou a vedením projektů.
- > Knihovny, pokud chtějí plnit svou sociální úlohu jako komunitních center, která podporují sociální integraci a prevenci sociálního vyloučení, musejí být samy proaktivní a aktivně vyhledávat jak cílové skupiny, tak partnery a dotační programy.

7 ZDROJE A LITERATURA

Bernard, J. (ed.). *Endogenní rozvojové potenciály malých obcí a místní samospráva*. Sociologické studie / Sociological Studies 10:1. Praha: Sociologický ústav AV ČR, 2010.

Cross-European survey to measure users' perceptions of the benefits of ICT in public libraries. Dostupné: <https://digital.lib.washington.edu/researchworks/handle/1773/22718>

Čada, K. (ed.). *Analýza sociálně vyloučených lokalit v ČR*. Praha: GAC spol. s r. o., 2015

Dohoda o partnerství pro programové období 2014–2020. Praha: MMR, 2014. Dostupné: http://www.mmr.cz/getmedia/40d6c28a-df6f-411d-99c4-efbc0b9a07a8/Dohoda_o_partnerstvi.pdf

Christensen, K., Levinson, D.: *Herat of the community – The libraries we love*. Massachusetts: Berkshire Publishing Group, 2007.

Integrovaný regionální operační program. Praha: MMR, 2015. Dostupné: <http://www.strukturalni-fondy.cz/cs/Microsites/IROP/Dokumenty?refnodeid=655480>

Koncepce rozvoje knihoven ČR na léta 2011 – 2015 včetně internetizace knihoven. Dostupné: http://www.mkcr.cz/assets/literatura-a-knihovny/Koncepce_rozvoje_knihoven_2011-2015.pdf

Library. Small ideas for a great change. Dostupné: https://www.biblioteki.org/repository/PLIKI/ENGLISH/LIBRARY_small_ideas_for_a_great_change.pdf

Navrátilová, L., Kavanová, S. *Manuál vesnického knihovníka*. Výstup projektu „Nezapomeňte (se) vrátit“. www.szif.cz

OPEN TO ALL – Otwarte dla wszystkich. Dostupné: <https://youtu.be/3yEhfqjq8I>

Operační program Zaměstnanost. Praha: MPSV, 2015. Dostupné: <http://www.esfcr.cz/op-zamestnanost-2014-2020>

Protivínský, T., Čáp, P. *Občanské vzdělávání v knihovnách – Výzkum vzdělávacích preferencí návštěvníků veřejných knihoven v oblasti občanského vzdělávání dospělých*. Brno: Centrum občanského vzdělávání, 2012

Rovný přístup Standard Handicap Friendly – Metodická příručka pro práci knihoven s uživateli s postižením. Praha: Národní knihovna České republiky, 2014.

Služby knihoven knihovnám. Praha: Národní knihovna České republiky, 2014.

Směrnice IFLA: Služby veřejných knihoven. Praha: Národní knihovna České republiky, 2012.

Standard pro dobrou knihovnu. Praha: Národní knihovna České republiky, 2012.

Strategie regionálního rozvoje ČR 2014–2020. Praha: MMR, 2013.

Základní statistické údaje o kultuře v České republice: knihovny a vydavatelská činnost. Praha: NIPOS, 2013.

Zákon č. 257/2001 Sb., o knihovnách a podmínkách provozování veřejných knihovnických a informačních služeb. Dostupné: <http://www.psp.cz/sqw/sbírka.sqw?r=2001&cz=257>

Poděkování

Autoři výzkumné zprávy děkují všem, se kterými měli možnost studii konzultovat, a zejména zaměstnancům všech knihoven, kteří se do výzkumu aktivně zapojili, ať již vyplněním dotazníku, účastí na focus groups, nebo popisem dobré praxe.

Autorský tým:
Centrum občanského vzdělávání, FHS UK
Mgr. et Mgr. Tomáš Protivínský
Mgr. Milan Hrubeš, DiS.

Agentura pro sociální začleňování, Úřad vlády ČR
Mgr. Petr Čáp

© 2015

VÝZKUMNÁ ZPRÁVA
**Komunitní činnost veřejných knihoven v obcích do 25 tisíc obyvatel v procesech
integrace sociálně vyloučených a sociálním vyloučením ohrožených osob**

Zpracováno exkluzivně pro:
Agenturu pro sociální začleňování, Úřad vlády ČR

Ve spolupráci s Národní knihovnou České republiky.

Tato publikace vznikla v rámci objednávky Úřadu vlády České republiky,
č. 4500019024.

